

# TASEKIRJA 2008

TILINPÄÄTÖS JA TOIMINTAKERTOMUS 2008





# SISÄLLYSLUETTELO

sivunro

1	PERUSTIEDOT KUNTAYHTYMÄSTÄ .....	3
2	HALLINTO JA HENKILÖSTÖ .....	3
2.1	YHTYMÄKOKOUS .....	3
2.2	YHTYMÄHALLITUS.....	4
2.3	TARKASTUSLAUTAKUNTA JA TILINTARKASTAJA .....	5
2.4	HENKILÖSTÖ.....	5
3	TERVEYSKESKUKSEN TOIMINTA .....	6
3.1	YLILÄÄKÄRIN KATSAUS .....	6
3.2	TERVEYSKESKUKSEN YHTEISET – TEHTÄVÄALUE .....	7
3.2.1	Sairaankuljetus .....	7
3.2.2	Lääkehuolto .....	8
3.2.3	Lääkinnällinen kuntoutus ja veteraanikuntoutus.....	8
3.3	TERVEYDENHOIDON TEHTÄVÄALUE .....	9
3.3.1	Psykologiapalvelut .....	10
3.3.2	Äitiys- ja perhesuunnitteluneuvola .....	10
3.3.3	Lastenneuvola .....	11
3.3.4	Koulu- ja opiskelijaterveydenhuolto .....	12
3.3.5	Terveyden edistäminen .....	13
3.3.6	Puheterapia .....	13
3.3.7	Seulontatutkimukset .....	14
3.3.8	Siivouspalvelut.....	14
3.4	TERVEYSKESKUKSEN SAIRAALAN TEHTÄVÄALUE .....	15
3.4.1	Terveyskeskuksen sairaala .....	16
3.4.2	Kotisairaanhoido .....	17
3.5	AVOSAIRAANHOIDON TEHTÄVÄALUE .....	19
3.5.1	Vastaanotto .....	20
	Terveydenhoitajien ja sairaanhoitajien vastaanottotoiminta .....	21
3.5.2	Laboratorio .....	21
3.5.3	Röntgen .....	22
3.5.4	Fysioterapia .....	22
3.5.5	Diabetestyö .....	23
3.5.6	Päihdehuolto .....	24

3.6	TYÖTERVEYSHUOLLON TEHTÄVÄALUE .....	26
3.7	HAMMASHUOLLON TEHTÄVÄALUE .....	28
	3.7.1 Hammashuolto ja välinehuolto .....	29
3.8	YMPÄRISTÖTERVEYDENHUOLLON TEHTÄVÄALUE .....	31
3.9	TALOUSHALLINNON TEHTÄVÄALUE .....	33
	3.9.1 Toimistopalvelut .....	33
	3.9.2 IT-palvelut .....	33
	3.9.3 Ravitsemispalvelut .....	34
	3.9.4 Keskusvarasto .....	34
	3.9.5 Kiinteistöhuolto .....	34
4	KUNTAYHTYMÄN TALOUS .....	35
4.1	TALOUSJOHTAJAN KATSAUS .....	35
4.2	TALOUSARVION TOTEUTUMINEN .....	39
	4.2.1 Käyttötaloulosan toteutumisvertailu tehtäväaluetasolla .....	39
	4.2.2 Tuloslaskelman toteutumisvertailu .....	40
	Tuloslaskelma tilitasolla.....	41
	4.2.3 Investointiosan toteutumisvertailu .....	44
	4.2.4 Rahoituslaskelman toteutumisvertailu .....	45
4.3	TILINPÄÄTÖSLASKELMAT.....	46
	4.3.1 Tilikauden tuloksen muodostuminen / Tuloslaskelma ja sen tunnusluvut..	46
	4.3.2 Toiminnan rahoitus / Rahoituslaskelma ja sen tunnusluvut.....	47
	4.3.3 Tasetarkastelu .....	48
5	LIITETIEDOT	
	Jäsenkuntalaskutuksen suoritteet .....	49
	Toimintatuottojen ja –kulujen jakautuma, kaavio .....	50
	Jäsenkuntien maksuosuuksien jakaantuminen, kaavio .....	51
	Tilinpäätöksen laatimista koskevat liitetiedot .....	52
	Tuloslaskelman liitetiedot .....	53
	Taseen liitetiedot.....	54
	Luettelo käytetyistä kirjanpidon kirjoista .....	55
	Tilinpäätöksen allekirjoitukset.....	56

## 1 PERUSTIEDOT KUNTAYHTYMÄSTÄ

Kaarinan—Piikkiön terveystieteiden kuntayhtymä on toiminut 1.1.1974 alkaen ja toiminta itsenäisenä organisaationa päättyi 31.12.2008 Kaarinan ja Piikkiön kuntaliitoksen seurauksena. Kuntayhtymän tehtävänä on ollut perussopimuksen mukaan jäsenkuntien kansanterveystyön, ympäristöterveydenhuollon, eläinlääkintähuollon ja raittiustyön sekä soveltuvin osin myös päihdehuollon järjestäminen sekä erikoissairaanhoidon käytön ohjaus ja seuranta jäsenkuntien kanssa.

Pääterveysasema sijaitsee Kaarinassa, missä on 80-paikkainen terveystieteiden sairaala sekä lääkärinvastaanotto-, hammashuolto-, neuvola-, ja työterveyshuoltopalvelut sekä koko kuntayhtymää palvelevat laboratorio-, röntgen- ja kuntoutuspalvelut. Kuntayhtymän hallinto ja talous on myös ollut keskitettynä pääterveysasemalle.

Piikkiön terveysasemalla ja Littoisten terveysasemalla on lääkärinvastaanotto-, neuvola-, kotisairaanhoido-, hammashuolto- ja laboratorionäytteenottopalvelut. Muita sivutoimipisteitä ovat Piispanristin neuvola sekä koulu- ja opiskelijaterveydenhuollon vastaanottopisteet. Lisäksi pääterveysaseman ja Littoisten kotisairaanhoidon henkilöstön toimipaikka sijaitsee Kaarinan kaupungin kotipalvelun kanssa yhteisessä kotihoitokeskuksessa vuokratiloissa Kaarinan keskustassa.

Kuntayhtymän väestömäärä 31.12.

	2004	2005	2006	2007	2008
Kaarina	21 568	21 943	22 219	22 526	22 775*
Piikkiö	6 836	7 024	7 243	7 402	7 578*
Yhteensä	28 404	28 967	29 462	29 928	30 353*

\*ennakkotieto

Asukasluku on viimeisen neljän vuoden aikana kasvanut kuntayhtymän alueella 1.949 hengellä (Kaarina 1.207, Piikkiö 742). Lisäksi kuntayhtymä on tuottanut jo kolmen vuoden ajan Liedon Littoisten noin 2.000 asukkaan perusterveydenhuollon palvelut. Tilinpäätöksen asukaslukuperusteisissa laskelmissa on käytetty asukaslukua 31.12.2007.

## 2 HALLINTO JA HENKILÖSTÖ

### 2.1 Yhtymäkokous

Kuntayhtymän ylintä päätösvaltaa käyttää yhtymäkokous. Jäsenkuntien kunnanhallitukset valitsevat yhtymäkokoukseen toimikaudekseen yhteensä yhdeksän edustajaa ja heille henkilökohtaiset varaedustajat. Paikat jakaantuvat jäsenkuntien kesken peruspääomaosuuksien suhteessa. Kaarinalla on täten kuusi paikkaa ja Piikkiöllä kolme paikkaa.

Yhtymäkokous hyväksyy talousarvion ja –suunnitelman, hyväksyy tilinpäätöksen ja päättää tili- ja vastuuvapauden myöntämisestä sekä valitsee yhtymähallituksen jäsenet ja varajäsenet, tarkastuslautakunnan jäsenet ja varajäsenet sekä tilintarkastajan.

Jäsenkuntien kunnanhallitukset ovat toimikaudeksi 2007—2008 valinneet seuraavat yhtymäkokousedustajat:

## KAARINA

Edustaja	Henkilökohtainen varaedustaja
Aalto Leena	Vaitinen Marja
Aulio Terttu	Huunonen Armi
Hakala Paula	Impilä Kaisa
Ilus Markku	Penninkangas Antti
Järvi Ritva	Hakalax Marja
Vuorinen Olli	Lehtinen Pirkko

## PIIKKIÖ

Edustaja	Henkilökohtainen varaedustaja
Kosklin Ritva	Korvensyrjä Kalervo
Mustonen Erkka-Matti	Sillanpää Aimo
Rastas Esa	Suomi Rainer

Yhtymäkokouksen puheenjohtajana toimi Leena Aalto, I varapuheenjohtajana Esa Rastas ja II varapuheenjohtajana Paula Hakala.

## 2.2 Yhtymähallitus

Yhtymäkokous valitsee jäsenkuntien kunnanhallitusten toimikautta vastaavaksi ajaksi yhtymähallitukseen yhdeksän jäsentä ja heille henkilökohtaiset varajäsenet. Jäsenistä kuusi valitaan Kaarinasta ja kolme Piikkiöstä.

Yhtymähallitus valvoo kuntayhtymän etua, edustaa kuntayhtymää ja tekee sen puolesta sopimukset. Yhtymähallituksen toiminnasta ja tehtävistä on määrätty tarkemmin hallintosäännössä.

Yhtymäkokous on valinnut yhtymähallitukseen vuosiksi 2007—2008 seuraavat jäsenet ja varajäsenet:

## KAARINA

Jäsen	Henkilökohtainen varajäsen
Haapaniemi Jorma	Kesäniemi Jari
Hartonen Teuvo	Sorsa Ilkka
Mäkelä Pasi	Halttunen Tuula
Laine Antti	Ahlgren Mauno
Mäkinen Paula	Lindstedt Tiina
Valjanen Pirjo	Elo Kirsti

## PIIKKIÖ

Jäsen	Henkilökohtainen varajäsen
Mauro-Vuorinen Pirkko	Kosklin Ritva
Elo Arto	Lehtisalo Esko
Suvanto Helena	Tuomarila Tiina

Yhtymähallituksen puheenjohtajana toimi Teuvo Hartonen ja varapuheenjohtajana Paula Mäkinen. Yhtymähallituksen kokouksiin ovat osallistuneet myös yhtymäkokouksen puheenjohtajat. Esittelijöinä yhtymähallituksessa toimivat hallintoylilääkäri Rai-li Hurme, hallintoylihoitaja Raija Virtanen, vs. ylihampaslääkäri Ilkka Arve ja talousjohtaja Pertti Koivisto

### 2.3. TARKASTUSLAUTAKUNTA JA TILINTARKASTAJA

Perussopimuksen mukaan hallinnon ja talouden tarkastamisesta noudatetaan mitä siitä on säädetty kuntalaissa ja määrätty kuntayhtymän tarkastussäännössä. Tarkastuslautakuntaan kuuluu puheenjohtaja, varapuheenjohtaja ja neljä jäsentä ja jokaiselle heistä henkilökohtainen varajäsen. Yhtymäkokous on valinnut tarkastuslautakuntaan vuosiksi 2007 - 2008 seuraavat jäsenet ja varajäsenet:

#### KAARINA

Jäsen	Henkilökohtainen varajäsen
Heikkilä Seija	Jalo Hannele
Mikkola Leo	Kantalainen Kari
Mäntylä Reijo 29.10. saakka	Järvi Paavo 29.10. saakka
Järvi Paavo 29.10. alkaen	Kosonen Henrik 29.10. alkaen
Sokajärvi Hanna	Helminen Asta

#### PIIKKIÖ

Jäsen	Henkilökohtainen varajäsen
Korvensyrjä Kalervo	Elo Esko
Saario Mari	Leppänen Ritva

Puheenjohtajaksi valittiin Leo Mikkola ja varapuheenjohtajaksi Mari Saario.

Tilintarkastajaksi vuosille 2007 - 2008 yhtymäkokous valitsi JHTT-Yhteisö Oy Auditor Ab:n, jonka nimeämänä vastuunalaisena tilintarkastajana toimi kertomusvuonna JHTT-tilintarkastaja Sari Isaksson.

### 2.4. HENKILÖSTÖ

Kuntayhtymässä oli kertomusvuoden lopussa 248 vakituista vakanssia. Kertomusvuodelle uusia vakansseja olivat kolme suuhygienistiä, terveyskeskuslääkäri ja kaksi terveydenhoitajaa..

Vakinaisen henkilöstön palkkakulut olivat 7.569.086 € sijaisten ja muiden määräaikaisten 976.828 € Kaikkiaan henkilöstökulut olivat 12.527.020 € ja 72,5 % toimintakuluista.

Kertomusvuodelta ei poikkeuksellisesti laadita erillistä henkilöstöraporttia.

---

### 3. TERVEYSKESKUKSEN TOIMINTA

#### 3.1 HALLINTOYLILÄÄKÄRIN KATSAUS

Toimintavuonna terveyskeskuksen toiminta ei sujunut aivan asetettujen tavoitteiden mukaisesti. Osa tehtävälajeista saavutti tavoitteensa, mutta osa ei. Tavoitteensa saavuttivat terveydenhoidon, terveyskeskuksen sairaalan ja ympäristöterveydenhuollon tehtävälajeet ja osittain avosairaanhoidon, hammashuollon ja työterveyshuollon tehtävälajeet. Taloushallinnon tavoitteet jäivät kokonaan saavuttamatta omistajakuntien kuntaliitoksesta johtuen.

Merkittävin toimintaan vaikuttanut yksittäinen asia oli omistajakuntien kuntaliitos, joka toteutui toimintavuoden lopussa. Koko vuosi kului kuntaliitoksen valmisteluun, koska kuntaliitos aiheutti myös terveyskeskuskuntayhtymän loppumisen ja perusterveydenhuollon yhdistämisen sosiaalipalveluihin. Terveyskeskuksen johdon työmäärään näiden muutosten valmisteluun ja suunnitteluun osallistuminen aiheutti merkittävän lisäyksen. Kaikki muu uudistus- ja kehittämistyö oli toimintavuoden aikana tauolla, ja panostus suunnattiin uuden hyvinvointipalveluiden toimialan ja sen organisaation suunnittelutyöhön. Kuntayhtymän päätösjuhlaa vietettiin marraskuussa.

Samaan yhteyteen kuntaliitoksen kanssa ajoittui ympäristöterveydenhuollon eli kahden terveystarkastajan siirtyminen uuteen Liedon kunnan alaisuuteen perustettuun ympäristöterveydenhuollon yksikköön.

Ns. ITKU-hankkeessa (Turun itäpuolen kuntien perusterveydenhuollon ja siihen läheisesti liittyvien sosiaalipalveluiden yhteistyöhanke) on oltu edelleen mukana, vaikka siihenkin Kaarinan ja Piikkiön kuntaliitos toi omat reunaehdonsa.

Suurin ongelma kuluneenakin toimintavuonna oli henkilöstön saatavuus. Erittäin suuria vaikeuksia alkoi olla hammaslääkäreiden saatavuudessa samoin kuin pätevien sairaanhoitajasijaisten saatavuudessa. Niinpä toimintavuoden loppupuolella terveyskeskuksesta puuttui 2 hammaslääkärinä, mikä aiheutti hammashoitoon pääsyn odotusajan venymisen yli ns. hoitotakuulain enimmäisrajan. Alkuvuodesta 2009 hammaslääkäritilanne näyttää hiukan valoisammalta.

## 3.2 TERVEYSKESKUKSEN YHTEISET – TEHTÄVÄALUE

Terveyskeskuksen yhteiset on vain toiminta- ja taloussuunnitelmassa ja kirjanpidossa käytetty tehtäväalue, johon kuntayhtymän johdon ja hallintoelinten lisäksi kuuluvat tarkastustoiminta, kehittämistoiminta sekä henkilöstöhallinnon keskitetyt toiminnot. Lisäksi tähän tehtäväalueeseen kuuluvat suoraan hallintoylilääkäriin alaisuudessa olevat toimintayksiköt eli sairaankuljetus, lääkehuolto, lääkinnällinen kuntoutus ja tartuntatautien vastustaminen.

### Toiminnallinen tavoite

Yleistavoite

Laatujärjestelmän kehittäminen siten, että vuosittain vähintään 3 toimintayksikköä aloittaa laatutyöskentelyn.

**Mittari:** Vähintään 3 uutta toimintayksikköä aloittanut laatutyöskentelyn.

**Toteutuminen:** Laatutyöskentelyn aloittivat tk-sairaalan sosiaalityöntekijä ja avosii-  
vius. Sosiaalityöntekijä sai valmiiksi potilasasiamiestyön laatukäsikirjan.

**Tavoite toteutui vain 66 %:sti.** Myös terveyden edistämisen toimintayksiköllä oli tarkoitus lähteä mukaan laatutyöhön, mutta tämä jäi, koska terveyden edistäminen siirtyi organisaatiomuutoksessa hyvinvoinnin edistämisen vastuualueelle, ja suuri osa terveysohjaajan työajasta kului organisaatiomuutoksen suunnitteluun osallistumiseen. Terveyskeskuskuntayhtymän ”elinaikana” 31 toimintayksiköstä 20 eli 2/3 ehti aloittaa laatutyön. Suuremmista toimintayksiköistä laatutyön ulkopuolella jäivät vain hammashuolto ja ravitsemispalvelut. Laatukäsikirjoja ehti valmistua yhteensä 7.

### Talous

	TP 2007	TA 2008	TP 2008	alitus-/ylitys+	Tot-%
Toimintatuotot	147 119	135 300	169 946	34 646	125,61
Toimintakulut	1 002 341	1 309 500	1 388 380	78 880	106,02
Toimintakate	-855 221	-1 174 200	-1 218 433	-44 233	96,37

Tehtäväalueen tulot ylittyivät lähes 35.000 € mikä kohdistuu ensisijaisesti lääkemyyntiin jäsenkuntien vanhainkodeille ja sairaankuljetukselle. Samalla perusteella myös kulut eli lääkkeiden osto ylittyi vastaavasti. Loput kulujen ylityksestä aiheutui sijaistajapalvelujen erilliskorvausten ja eläkemenoperusteisen eläkevakuutusmaksun ylityksestä.

### Toimintayksiköt

#### 3.2.1 Sairaankuljetus

Sairaankuljetus ostettiin Turun aluepelastuslaitokselta, joka toimintavuoden alussa eriytti kokonaan sairaankuljetuksen ja muun pelastustoiminnan siten, että sairaankuljetuksella oli myös kokonaan erillinen henkilöstö, kun aikaisemmin samaa henkilöstöä oli käytetty rinnakkain molemmissa. Tämä aiheutti sen, että sairaankuljetuksen kustannukset nousivat huomattavasti verrattuina muutamaan aikaisempaan vuoteen. Kus-

tannusten nousuun ei täysimääräisesti osattu varautua talousarviota laadittaessa, joten tähän jouduttiin varaamaan lisärahoitusta loppuvuodesta.

### 3.2.2 Lääkehuolto

Keskuslääkevarasto huolehtii lääkkeiden hankinnasta, varastoinnista ja jakelusta. Lisäksi se myy lääkkeitä sairaankuljetukselle, ja toimintavuoden loppuun asti myi lääkkeitä myös omistajakuntien vanhainkodeille.

Lääkekustannusten minimoimiseksi terveyskeskus on vuodesta 2002 lähtien ollut mukana Varsinais-Suomen sairaanhoitopiirin lääkkeiden yhteishankinnassa.

### 3.2.3 Lääkinnällinen kuntoutus ja veteraanikuntoutus

	2004	2005	2006	2007	2008
<b>Kuntoutuspäätöksiä</b>	439	537	500	519	574
<b>Menot</b>	241 611	240 202	214 236	85 434	108 893
<b>Veteraanikuntoutus</b>					
<b>Kaarina</b>					
-määräraha valtio	87 000	117 958	112 275	100 011	105 844
-määräraha kunta	25 230	25 230	25 230	25 000	25 000
-hakemuksia	116	115	107	96	100
-myönnettiin	91	115	107	96	100
<b>Piikkiö</b>					
-määräraha valtio	39 100	52 545	47 274	39 252	37 757
-määräraha kunta	-	-	-	-	-
-hakemuksia	38	41	38	32	35
-myönnettiin	33	41	38	32	35

#### Lääkinnällinen kuntoutus

Lääkinnällisenä kuntoutuksen myönnetään lakiin perustuen apuvälineitä ja erilaisia terapioidia kroonisesti sairaille kuntalaisille. Päätökset tekee hallintoylilääkäri tukena lääkinällisen kuntoutuksen työryhmä, johon kuuluu diabeteshoitaja, 2 fysioterapeuttia ja sosiaalityöntekijä. Tarvittaessa saadaan asiantuntija-apua psykologilta tai puhe-terapeutilta.

Vuodesta 2007 apuvälinekustannukset ovat olleet sairaanhoitopiirin talousarviossa, vaikka kuntayhtymän asukkaita koskevat apuvälinepäätökset on edelleen tehnyt hallintoylilääkäri. Apuvälinepäätökset on tehty sairaanhoitopiirin yhteisen ns. VALPAS-ohjeiston kriteereitä noudattaen.

#### Veteraanikuntoutus

Toimintavuonna valtion rahoitus veteraanikuntoutukseen oli Kaarinassa 106 000 € ja Piikkiössä 38 000 €. Lisäksi Kaarinan kaupunki osallistui veteraanikuntoutuksen rahoitukseen erillisellä 25 000 € määrärahalla. Tänäkin toimintavuonna kaikille kuntoutusta anoneille veteraaneille voitiin kuntoutusta myöntää.

### 3.3 TERVEYDENHOIDON TEHTÄVÄALUE

#### Toiminnalliset tavoitteet

Moniammatillisesti toteutettava laajennettu perhevalmennus vakiinnutetaan käytäntöön. Tavoitteena on, että vuonna 2008 kaikille kaarinalaisille ensimmäistä lastaan odottaville vanhemmille voidaan tarjota laajennettu perhevalmennus ja vanhemmista 90 % on osallistunut laajennettuun perhevalmennukseen.

**Mittari:** Laajennetun perhevalmennuksen saaneiden vanhempien lukumäärän seuranta vuositasolla.

**Toteutuminen:** Ensimmäistä lastaan odottavista vanhemmista 95 % osallistui laajennettuun perhevalmennukseen.

**Tavoite siis toteutui täysin.**

Lastenneuvolan kotikäyntien vakiinnuttaminen käytäntöön. Tavoitteena on, että kaikille ensimmäisen lapsen saaneille perheille voidaan tarjota kotikäynti ja kotikäyntien toteuma on 90 % ko. perheiden lukumäärästä.

**Mittari:** Kotikäyntien seuranta vuositasolla.

**Toteutuminen:** Ensimmäisen lapsensa saaneisiin perheisiin tehtiin kotikäynti 95 %:sti.

**Tavoite siis toteutui täysin.**

#### Määrälliset ja taloudelliset tavoitteet

Terveystenhoito				
	TP 2007	TA 2008	TP 2008	poikkeama+/-
Käynnit yht	24 643	24 000	25 628	1 628
Kaarina kpl	18 455	18 000	18 838	838
€käynti	66,31	78,02	70,94	-7,08
Piikkiö kpl	6 188	6 000	6 790	790
€käynti	64,60	76,15	69,21	-6,94

#### Talous

	TP 2007	TA 2008	TP 2008	alitus-/ylitys+	Tot-%
Toimintatuotot, josta	1 699 610	1 931 300	1 900 663	-30 637	98,41
myyntitulo Kaarina	1 223 685	1 406 800	1 336 327	-70 473	94,99
Piikkiö	399 722	444 900	469 951	25 051	105,63
Toimintakulut	1 493 035	1 641 600	1 573 921	-67 679	95,88
Toimintakate	206 574	289 700	326 742	37 042	112,79

Tehtäväalueen suoritettavoite ylitettiin selvästi, samalla suoritemäärä oli noin tuhat käyntiä suurempi kuin vuonna 2007. Merkittävin syy on yhden terveydenhoitajan vakanssin lisäys lastenneuvolaan vuoden alussa. Suoritehintatavoite alittui selvästi mutta oli kuitenkin suurempi kuin edellisvuonna. Toimintakulut alittuivat selvästi, mistä syystä myös jäsenkuntien maksuosuudet jäivät alle budjetoidun.

## Toimintayksiköt

### 3.3.1 Psykologiapalvelut

	2004	2005	2006	2007	2008
<b>Psykologit -käyntejä*</b>	1 384	1 296	1 245	1 437	1 222

\* mukana myös avosairaanhoidon ja työterveyshuollon käynnit

Neuvolapsykologin työn painopistealueina olivat lapsiin ja lapsiperheisiin kohdistuva ennalta ehkäisevä työ, ohjaus, neuvonta, tutkimus sekä vanhemman ja lapsen hyvän vuorovaikutuksen tukeminen. Neuvolapsykologin työn osa-alueita olivat mm. lasten psyykkisen kehitystason arviot ja kuntouttavat lyhytterapiat sekä kriisipainotteinen asiakastyö, joka kohdentui pääasiassa aikuisasiakkaisiin.

Kuntoutustyöryhmän lasten kuntoutuksen, seurannan ja jatkosuunnitelmien tekemiseen ei pystytty ajoittain osallistumaan henkilöstöresurssipuutteen vuoksi.

Samasta syystä ei onnistuttu suunnitelman mukaisesti vuonna 2008 tarjoamaan käyntimahdollisuutta neuvolapsykologille lapsen ollessa 9–12 kk vanha. Tutkimusten mukaan alle 1-vuotiaiden vanhempien joukossa tapahtuu eniten avioeroja. Samoin ei pystytty ottamaan käyttöön vanhemmuutta, vanhempien hyvinvointia ja parisuhteen toimivuutta kartoittavaa kyselyä.

Asiakkaita neuvolapsykologeilla oli yhteensä 225. Neuvolaikäisten lasten ja nuorten osuus asiakkaista oli 41 % ja aikuisasiakkaiden 59 %.

### 3.3.2 Äitiys- ja perhesuunnitteluneuvola

#### Äitiyshuolto

	2004	2005	2006	2007	2008
<b>Terveydenhoitajan tark.</b>	4 881	4 837	4 539	4 686	4 640
<b>Lääkärintarkastuksia</b>	983	1 515	1 518	1 607	1 480
<b>Perhevalmennustilaisuuksia</b>	81	68	64	69	71
<b>Synnytyksiä</b>					
<b>Kaarina</b>	278	287	279	251	270
<b>Piikkiö</b>	80	74	91	109	104
<b>Lieto</b>	30	25	23	23	24

#### Perhesuunnittelu ja raskauden ehkäisyneuvonta

	2004	2005	2006	2007	2008
<b>Käynnit lääkäri+terv.h</b>	1 515	839	1 025	837*	759
<b>Käynnit terveydenh.</b>	365	329	276	339	397

\*lääkärin vastaanottoja ehkäisyneuvolassa vähennetty

Äitiysneuvolan ennaltaehkäisevää toimintaa normaalin raskauden seurannassa, raskausajan riskien seulonnassa sekä vanhemmuuteen tukemisessa toteutettiin suunnitelmallisesti vastaanotoilla, sikiötutkimuksilla ja perhevalmennuksissa.

Laajennetun perhevalmennuksen piirissä olivat kaikki ensimmäistä lastaan odottavat kaarinalaiset perheet. Kaikista kutsun saaneista perheistä laajennettuun perhevalmennukseen osallistui 95 % perheistä. Perinteistä perhevalmennusta tarjottiin ainoastaan Liedon littoislaisille perheille. Piikkiössä toteutui Vauvaperhe-hankkeeseen liittyen oma mallinsa laajennetusta perhevalmennuksesta yhdessä sosiaalitoimen kanssa.

Synnytysten kokonaismäärä oli 398: Kaarinassa 270, Piikkiössä 104 ja Liedon littoisissa 24. Kaarinassa synnytysten lukumäärä nousi edelliseen vuoteen verrattuna 7,6 % ja Piikkiössä puolestaan synnytysten määrä laski 4,6 %.

Terveyden edistämisen vaikuttavuutta mitattiin tupakoinnin lopettaneiden äitien määrällä. Tupakoivista äideistä 58 % lopetti tupakoinnin raskauden aikana. Alkoholin, huumeiden ja lääkkeiden käyttöä seulomaan otettiin avuksi TWEAK-raskaus ja päihitteet haastatteluseula. Jatkohoitoon ohjausta seurattiin. Muita mittareita olivat mm. sikiön vointia mittaavat täysiaikaisena / ennenaikaisena syntyneet, normaalipainoiset tai syntymäpaino alle 2500 g tai syntymäpaino 4500 g tai sen yli.

Asiakastyytyväisyyskysely toteutettiin marraskuussa 2008. Kyselylomakkeita jaettiin yhteensä 437. Äitien vastausprosentti oli 83,6 % ja isien 44,2 %. Kyselyssä kartoitettiin seuraavat osa-alueet: palvelujen saatavuus, henkilökunta, neuvonta ja ohjaus, vastaanottotilat ja -tilanne sekä neuvolapalvelun kokonaislaatu. Tulosten analysointi on vielä kesken, mutta alustavien tulosten perusteella kaikki osa-alueet sijoittuvat välille 4–5 asteikolla 1–5.

Ehkäisyneuvolan ennalta ehkäisevää toimintaa ja oikeaa hoitoon ohjaamista toteutettiin suunnitelmallisesti sekä terveydenhoitajan että lääkärin vastaanotolla.

Ehkäisyneuvolassa toteutettiin myös asiakastyytyväisyyskysely marraskuussa 2008. Kyselylomakkeita jaettiin 90. Vastausprosentti oli 95,6 %. Kyselyssä kartoitettiin samat osa-alueet kuin äitiysneuvolassakin. Osa-alueiden arviointitulokset sijoittuvat välille 4–5.

### 3.3.3 Lastenneuvola

	2004	2005	2006	2007	2008
<b>Terveydenhoitajan tark.</b>	4 878	5 321	5 349	5 576	5 464
<b>Lääkärintarkastuksia</b>	2 343	2 226	2 289	2 238	2 235

Lastenneuvolassa neuvolan perustehtävän mukaisesti seurattiin ja tuettiin alle kouluikäisten lasten fyysistä, psyykkistä ja sosiaalista kasvua ja kehitystä. Neuvola tuki vanhempia heidän kasvatustehtävässään, lapsen hyvässä huolenpidossa ja parisuhteen hoitamisessa.

Neuvolassa kiinnitettiin huomiota lapsiperheiden ongelmien mahdollisimman varhaiseen havaitsemiseen. Ongelmaperheitä ohjattiin Perhetalo Murulan ja Nuppulan järjestämiin ryhmiin sekä MLL:n kautta riskilapsiperheiden kotipalvelun piiriin.

Lastenneuvolassa jouduttiin ottamaan esille myös vaikeita asioita ja puuttumaan niihin, mikä edellytti työntekijöiltä hyviä vuorovaikutustaitoja. STM:n suosittelema lastenneuvolatyötä tekevien säännöllinen työnohjaus aloitettiin keväällä 2008.

Kotikäynnit esikoisperheisiin ovat vakiintuneet käytännöksi. Ne toteutuivat 95 %.

Lastenneuvolan työntekijät osallistuivat laajennettuun perhevalmennukseen Kaarinan neuvoloissa. Piikkiössä tämä toteutettiin Vauvaperhe-hankkeen kanssa yhteistyönä.

Uusi terveydenhoitajan toimi saatiin elokuussa 2008. Resurssi jaettiin Littoisten ja Piikkiön toimipisteiden kesken. Tämä mahdollisti lapsimäärien jakamisen suositusten mukaisesti.

Toiminnan tilastointi aloitettiin. Tilastoitaviksi asioiksi valittiin mm. lapsen suhteellisen painon seuranta, isien mukanaolo neuvolakäynneillä, täysimetyksen kesto, äitien masennusseulan ja laajennetun 5-vuotistarkastuksen pohjalta jatkotutkimuksiin johtanut hoitoon ohjaus.

Kuntoutustyöryhmien toiminta ei toteutunut suunnitellusti. Erityistyöntekijöiden ajoittainen henkilöstöresurssin puute hankaloitti kuntoutustyöryhmien toimintaa. Kuntoutustyöryhmän tarkoituksena oli miettiä ja toteuttaa jatkotutkimuksia lapsille, joilla oli jollain kehityksen osa-alueella pulmia.

### 3.3.4 Koulu- ja opiskelijaterveydenhuolto

	2004	2005	2006	2007	2008
<b>Kouluterveydenhuolto</b>					
<b>Lääkärin</b>					
-tarkastuksia	1 268	1 276	1 409	1 249	1 327
-sairaanhoitokäyntejä	125	190	164	180	178
<b>Terveydenhoitajan</b>					
-tarkastuksia	5 357	5 359	5 082	4 960	4 095
-sairaanhoitokäyntejä	3 563	3 504	3 326	3 057	3 159
<b>Opiskelijaterveydenhuolto</b>					
Terveydenhoitajan					
- tarkastuksia	240	254	257	225	278
- sairaanhoitokäyntejä	155	141	171	141	193

Kouluterveydenhuoltoa toteutettiin kuntayhtymässä valtakunnallisten laatusuosituksen ja kouluterveydenhuoltoon osoitettujen voimavarojen puitteissa.

Koululaisten kasvua, kehitystä ja hyvinvointia seurattiin säännöllisesti sovitun ohjelman mukaan. Toimintamuotoja olivat terveystapaamiset, terveystarkastukset, koulutapaturmien ensiapu ja hoito, avoimet sairastapaamiset ilman ajanvarausta, pitkäaikais-sairaiden oppilaiden terveydentilan seuranta, tarttuvien tautien ehkäisy, rokotusten antaminen, terveystapaamiset sekä koulun terveydentilasta seuranta yhteistyössä koulun ja muiden viranomaisten kanssa.

Oppilashuoltotyötä tehtiin yhdessä vanhempien, opettajien, koulupsykologien, koulu-kuraattoreiden, sosiaalityöntekijöiden, perheneuvolan sekä lasten ja nuorten psykiatristen yksiköiden kanssa.

Kouluterveydenhoitajilla on ollut säännöllisiä yhteistyökokouksia Perheneuvolan ja Kaarinan nuorisopsykiatrisen poliklinikan työntekijöiden kanssa.

Koulun terveydellisten olojen tarkastuksia tehtiin loppuvuonna osassa kouluja ja niitä jatketaan vuonna 2009.

Toimintavuonna on ollut ajoittain henkilöstöressurssien vajeista ja toimintaa on jouduttu sopeuttamaan sen mukaan.

### 3.3.5 Terveyden edistäminen

Ehkäisevää päihdetyötä tehtiin edelleen Sateenkaarinan ja Piikkiön Supertiimin yhteistyönä. Pitkäjännitteisesti pyrittiin vaikuttamaan nuorten tupakoinnin vähenemiseen ja koulujen vanhempaintoiminnan aktivoitumiseen. Alkoholin välittämiseen alaikäisille kiinnitettiin huomiota ”Jos välität, älä välitä” –tietoiskuilla. Alakoulusta yläkouluun siirtyville murrosikäisille kehitettiin omaa ohjelmakokonaisuutta.

Äitiysneuvolan kanssa tiivistettiin yhteistyötä odottavien perheiden päihteiden käyttöä ja tupakointia koskevassa neuvonnassa.

Terveyden edistämässä hyödynnettiin Kouluterveyskyselyn tuloksia mm. koululais-ten liikunta-, ravitsemus- ja seksuaaliterveyttä käsittelevässä viestinnässä.

Ikäihmisten neuvolan toiminta toteutui toimintavuodelle tehdyn toimintasuunnitelman mukaisesti yhteistyössä sosiaalitoimen kanssa. Neuvolatoimintaa kehitettiin edellisen vuoden asiakas- ja verkostokyselyistä saatujen palautteiden ja kokemusten pohjalta. Terveydenhoitajan tekemään terveydentilan kartoitukseen kutsuttiin 65 vuotta täyttävät kuntalaiset. Lisäksi Piikkiössä 70 vuotta täyttävät henkilöt saivat kutsun terveydentilan kartoitukseen. Kaarinassa puolestaan 70 vuotta täyttävät henkilöt ohjautuivat tarvittaessa palveluohjaajan kautta terveydenhoitajan vastaanotolle.

Terveystarkastuksen lisäksi ikäihmisten neuvolassa kuntalaisilla on ollut mahdollisuus verenpaine seurantaan ja kuulontutkimuksiin.

Loppuvuodesta varauduttiin kuntaliitoksen myötä tuleviin muutoksiin neuvolan toiminnassa. Suunnittelutyö aloitettiin.

### 3.3.6 Puheterapia

	2004	2005	2006	2007	2008
<b>Puheterapeutti-asiakkaita</b>	207	170	151	210	165
<b>-käyntejä</b>	1 060	766	634	815	725

Puheterapia on ollut tutkivaa, hoitavaa ja konsultoivaa. Sitä on toteutettu pääsääntöisesti yksilöterapiana. Pitkäkestoiset ja vaativat terapiajaksot on mahdollistettu ulkopuolisen ostopalvelun turvin resurssipulan vuoksi.

Asiakkaat ovat olleet lähinnä neuvola- ja kouluikäisiä lapsia. Neuvolaikäisillä lapsilla on ollut poikkeavuutta puheen ja kielen kehityksessä, puheentuoton vaikeutta, äänneellisiä puutteita tai vuorovaikutusten heikkoutta. Kouluikäisiä on käynyt lähinnä tutkimus- ja konsultaatiokäynneillä. Lasten ja nuorten osuus koko asiakasmäärästä oli 89,8 %. Aikuisasiakkaista afasiapotilaat ovat olleet suurin asiakasryhmä.

### 3.3.7 Seulontatutkimukset

	2004	2005	2006	2007	2008
<b>Papa</b>					
-osallistuneet	876	892	1 008	1 188	
-osallistumis-%	80	79	79	76	
-syöpiä	0	0	0	0	
<b>Mammografia</b>					
-osallistuneet	1 029	1 005	940	1 193	1 147
-osallistumis-%	88,32	87,61	87,00	86,46	84,15
-syöpiä	5	6	8	4	6

Vuoden 2008 papa-seulonnan tiedot eivät olleet vielä käytettävissä tasekirjaa tehtäessä.

### 3.3.8 Siivouspalvelut

Toimintayksikön tavoitteena on luoda sellaiset olosuhteet, että asiakkaat voidaan vastaanottaa ja hoitaa turvallisesti. Myös henkilökunnan työskentely-ympäristö halutaan pitää viihtyisänä ja siistinä. Osaamista ja tietämystä ylläpidetään koulutuksella ja tarjuntataudeista vastaavien henkilöiden avulla ja tuella. Toimitilojen kunnosta pyritään huolehtimaan valitsemalla työhön oikeat aineet, tavat ja työmenetelmät. Siivouspalveluiden laatutyöskentely on aloitettu vuoden 2008 alussa.

### 3.4 TERVEYSKESKUKSEN SAIRAALAN TEHTÄVÄALUE

#### Toiminnallinen tavoite

Potilas voidaan kirjoittaa sisään terveyskeskuksen sairaalaan viimeistään vuorokauden kuluessa lähetteen vastaanottamisesta.

**Mittari:** Viiveaika vuorokausina.

**Toteutuminen:** Jonotuspäiviä oli koko vuoden aikana 8 (vuonna 2007 niitä oli 34).

**Tavoite toteutui lähes täysin.**

#### Määrälliset ja taloudelliset tavoitteet

Tk-sairaala	TP 2007	TA 2008	TP 2008	poikkeama+/-
	Hoitopäivät yht	26 516	26 600	26 861
Kaarina kpl	16 761	17 000	16 838	-162
Piikkiö kpl	9 755	9 600	10 023	423
€käynti	144,33	152,77	157,84	5,07

Kotisairaanhoido	TP 2007	TA 2008	TP 2008	poikkeama+/-
	Käynnit yht	17 160	19 000	17 110
Kaarina kpl	11 476	12 500	11 566	-934
Piikkiö kpl	5 684	6 500	5 544	-956
€käynti	52,25	46,28	55,36	9,08

#### Talous

	TP 2007	TA 2008	TP 2008	alitus-/ylitys+	Tot-%
	Toimintatuotot, josta	5 279 641	5 581 500	5 885 367	303 867
myyntitulo Kaarina	3 018 707	3 258 100	3 298 023	39 923	101,23
Piikkiö	1 704 912	1 687 400	1 888 959	201 559	111,94
Toimintakulut	3 916 630	4 107 100	4 302 939	195 839	104,77
Toimintakate	1 363 011	1 474 400	1 582 428	108 028	107,33

Tk-sairaalan hoitopäivien määrä ylitti hieman talousarvion painottuen talousarviota selvästi enemmän Piikkiön osalle. Tk-sairaalan toimintakulut ylittyivät yli 195.000, mikä kohdistui täysin määräraikaisen henkilöstön, vuosiloman- ja sairauslomasijaisten palkkoihin.

## 3.4.1 Terveyskeskuksen sairaala

	2004	2005	2006	2007	2008
<b>Tuotettu hoitopäiviä</b>	28 314	27 579	28 065	26 635	27 111
- <b>Kaarina, josta</b>	16 799	16 919	16 671	16 747	16 838
o <i>lyhytaikaishoito</i>	8 699	9 359	9 087	8 777	
o <i>pitkäaikaishoito</i>	8 100	7 560	7 584	7 970	
- <b>Piikkiö, josta</b>	11 459	10 611	11 192	9 753	10 023
o <i>lyhytaikaishoito</i>	3 534	3 514	3 365	3 566	
o <i>pitkäaikaishoito</i>	7 925	7 097	7 827	6 187	
- <b>Muut</b>	56	49	202	135	250
<b>Hoitojaksojen lkm</b>	1 005	1 190	1 291	1 266	1 382
<b>Keskimäär. hoitoaika vrk</b>	28,2	23,2	21,7	21,0	19,6
<b>Käyttöaste</b>					
<b>osasto 1</b>	97,51	94,68	96,21	88,60	92,75
<b>osasto 2</b>	96,39	94,66	96,54	93,84	92,43

Terveyskeskuksen sairaalan toiminta painottuu akuuttiin sairaanhoitoon. Osastojen tavoitteena on ottaa potilaat erikoissairaanhoidosta jatkohoitoon vuorokauden kuluessa yhteydenotosta. Oman terveyskeskuksen päivystyksestä yleislääkäritasoisista hoitoa tarvitsevat potilaat voitiin ottaa vuonna 2008 suoraan terveyskeskuksen sairaalaan hoitettavaksi. Jonotuspäiviä erikoissairaanhoidosta terveyskeskuksen sairaalaan ei käytännössä ollut menneenä vuonna (vain 8 jonotuspäivää). Hoitoketjujen toimivuuteen on yhteistyössä peruskuntien sosiaalitoimien kanssa pyritty jatkuvasti kiinnittämään huomiota, eikä toimintavuonna niin sanottua ylipaikoilla hoitamista tarvittu muutamaa hetkittäistä poikkeamaa lukuun ottamatta. Terveyskeskuksen sairaalasta muualle jatkohoitoon odottavia oli edelleen jonkin verran, mutta aikaisempaa vähemmän peruskuntien jatkohoitoon liittyvien tehostuneiden toimenpiteiden vuoksi. Sairaalan kuormitusprosentti oli hoitoketjun toimivuuden kannalta sopivalla tasolla ja keskimääräinen hoitoaika (edellisvuonna 2007 21 vuorokautta) pysyi kutakuinkin ennallaan.

Jatkuvasti lisääntyvä osa potilaista on ollut vaikeahoitaisia tai vaativaa sairaanhoitoa tarvitsevia. Ammattitaitoisen henkilökunnan saannin vaikeus sijaisuuksiin on edelleen hankaloittanut sairaalan työtä erityisesti vuonna 2008 osastolla 2, missä ajoittainen sairaanhoitajien vaje on aiheuttanut ongelmia jopa arjen työstä selviytymiseen.

Hoitotyön strukturoidun kirjaamisen hanke aloitettiin vuonna 2008 ja sitä jatketaan seuraavana vuonna, ja Kaarinan vanhustenhuollon yhteistä laatutyöhanketta jatkettiin laatukäsikirjan päivytyksen osalta. Kahdesti vuoden aikana tehtyyn RAVA-laskentaan osallistuttiin samoin kuin peruskuntien SAS-työryhmien toimintaan. Saatuja tuloksia hyödynnettiin hoidon porrastuksessa. Vanhustenhuollon kehittämistyöryhmiin osallistuttiin peruskunnissa. Sairaalan lääkehoitosuunnitelman tekemistä jatkettiin, ja hoitohenkilökunnan lääkehoidon täydennyskoulutusta annettiin vuoden 2008 aikana, ja se jatkuu osin vuoden 2009 puolelle.

Aktiivista työtä jatkettiin peruskuntien kanssa sairaalahoidon jälkeisten hoitomahdollisuuksien kartoittamiseksi erityisesti 1.1.2009 tapahtuvaa kuntaliitostakin silmällä pitä-

en. Kuntaliitos on tuottanut työtä lähinnä organisatorisessa mielessä käytännön työn jatkuessa ennallaan.

Osaston 2 lääkehoitohuoneen rakentaminen aloitettiin vuoden 2008 lopulla, ja se jatkuu alkuvuoteen 2009.

### 3.4.2 Kotisairaanhoito

	2004	2005	2006	2007	2008
<b>Kotisairaanhoidon käynnit</b>					
<b>-lääkäri</b>	241	185	115	126	488
<b>-hoitohenkilöstö</b>	15 228	13 665	15 761	17 065	16 554
<b>YHTEENSÄ</b>	<b>15 469</b>	<b>13 850</b>	<b>15 876</b>	<b>17 191</b>	<b>17 152</b>

Kotisairaanhoidon päätavoitteena on ollut, että ammattitaitoinen sairaan- ja terveydenhoitohenkilökunta vastaa kotona tapahtuvasta yleislääkäritasoisesta sairaanhoidosta. Kotisairaanhoito pystyi vastaanottamaan kaikki erikoissairaanhoidosta tulevat asiakkaat suoraan ja samoin terveyskeskussairaalaan kotiutuvat sekä kotoa hoidon piiriin tulevat asiakkaat. Suurin osa asiakkaista on ollut pitkäaikaishoitoa tarvitsevia. Kotikäyntejä suoritettiin vuonna 2008 yli 1300 enemmän edellisvuoteen verrattuna.

Kotisairaanhoitoa on toteutettu pääsääntöisesti päivätyönä ja viikonlopputyönä. Ilta-työn tarpeeseen vastattiin työpöytätyönä. Saattohoito on mahdollistettu kotona omaisten avulla.

Kotisairaanhoito on hoitanut peruskunnissa pitkäaikaissairaiden hoitotarvejakelun. Vaippoja ja katetreja on sopimuksen perusteella ollut mahdollisuus saada suoraan kotiin postin toimittamana.

Kotisairaanhoidon sairaan- ja terveydenhoitajat ovat osallistuneet avosairaanhoidon hoitajien vastaanottotyöhön ja yksi sairaanhoitaja on osallistunut muistitestien tekemiseen ikäihmisille. Kotisairaanhoidon asiakkaiden influenssarokotukset käytiin antamassa kotona ja terveyskeskuksen influenssarokotuskampanjapäivään osallistuttiin. Kotona asuvan hengityskonehoidossa olevan lapsen käytännön hoitotyön järjestelyistä on vastannut kotisairaanhoidon osastonhoitaja päähoitovastuun ollessa erikoissairaanhoidolla. Kotisairaanhoidon osastonhoitajan tehtäviin ovat kuuluneet myös terveyskeskuksen tartuntataudeista vastaavan hoitajan tehtävät, hygieniaan liittyvät asiat, tubimiljööselvitykset, rokotusasiat ja ruokamyrkytystyöryhmässä toimiminen.

Lääkehoidon osaamisen varmistamiseksi terveyskeskuksessa järjestettiin laajamittainen täydennyskoulutus syksyllä 2008 ja se jatkuu lopputenttinä 2009. Kotisairaanhoidon lääkehoitosuunnitelma on valmistumassa. Valtakunnalliseen hoitotyön strukturoituun sähköiseen kirjaamiseen saatiin koulutusta, ja se otettiin osin käyttöön kuluneen syksyn aikana. Kotisairaanhoidon kuukausipalavereilla ja terveyskeskuksen omalla vanhustyön työryhmän toiminnalla on kehitetty kotisairaanhoidon toimintaa.

Osallistumista vanhustenhuollon kehittämistyöryhmiin Kaarinassa ja Piikkiössä sekä Kaarinan laatukäsikirjan päivitykseen jatkettiin, kuten myös loppuvuodesta aloitettuun tulevan Kaarinan "Vanhuspoliittisen ohjelman vuoteen 2015" päivitykseen. RAVA-laskenta jatkui uudella Ravatar-ohjelmalla Kaarinassa kahdesti ja Piikkiössä kerran vuodessa. Kerran kuukaudessa kokoontuvat SAS-ryhmät hyödynsivät saatuja tuloksia. Yhteinen laatutyö on jatkunut tuottaen yhteisiä koulutuksia ammattitaidon kehittämi-

seksi. Mielenterveystyön osaajaverkostokoulutukseen osallistui yksi kotisairaanhoidon työntekijä.

Päätös kotihoidon yhdistymisestä vuoden 2009 alusta siivitti vuonna 2008 kotisairaanhoidon ja kotipalvelun toimintaa. Työntekijäedusteinainen työryhmä työskenteli koko vuoden suunnitellen yhteistä kotihoitoa, jossa kotipalvelut ja kotisairaanhoidon tulevat työskentelemään uudenaikaisessa tiimijärjestelmässä tiimivastaavien ja tulevan kotipalvelujohtajan johdolla. Efficat-kotihoito-ohjelmaa päivitettiin palvelemaan tätä yhteistä toimintaa.

### 3.5 AVOSAIRAANHOIDON TEHTÄVÄALUE

#### Toiminnallinen tavoite

Yhteys terveydenhuollon ammattihenkilöön pitää saada kolmessa päivässä hoidon tarpeen arviointia varten. Odotusaika lääkärille ei saa kiireettömässäkään tapauksessa ylittää kolmea viikkoa.

**Mittari:** Odotusajan seuranta kunkin kuukauden puolivälissä ja lopussa.

**Toteutuminen:** Odotusaika on ylittänyt 3 viikkoa 14 %:ssa seuranta-ajankohdista.

**Tavoite toteutui siis 86 %:sti** (samoin kuin vuonna 2007). Kolmea viikkoa pitemmät odotusajat ajoittuivat pääsääntöisesti huhti–toukokuulle, jolloin oli yhden lääkärin vaujus.

#### Määrälliset ja taloudelliset tavoitteet

Avosairaanhoito	TP 2007	TA 2008	TP 2008	poikkeama+/-
	Käynnit yht	72 498	74 000	
Kaarina kpl	53 153	54 000	59 530	5 530
€käynti	64,02	67,27	67,04	-0,23
Piikkiö kpl	19 345	20 000	20 354	354
€käynti	63,00	67,27	66,10	-1,17

Päihdehuolto	TP 2007	TA 2008	TP 2008	poikkeama+/-
	Käynnit yht	1 546	2 000	
Kaarina kpl	1 282	1 500	1 739	239
Piikkiö kpl	264	500	511	11
€käynti	65,57	67,30	62,40	-4,90

#### Talous

	TP 2007	TA 2008	TP 2008	alitus-/ylitys+	Tot-%
	Toimintatuotot, josta	5 674 818	6 267 547		
myyntitulo Kaarina	3 486 733	3 837 498	4 099 210	261 712	106,82
Piikkiö	1 236 068	1 461 249	1 377 346	-83 903	94,26
Toimintakulut	4 527 512	4 898 347	5 047 131	148 784	103,04
Toimintakate	1 147 306	1 369 200	1 455 893	86 693	106,33

Avosairaanhoidon ja päihdehuollon käyntisuoritteiden määrät ylittyivät tavoitteesta selvästi. Myös toimintakulut ylittyivät lähes 150.000 mutta kasvaneesta suoritemäärästä johtuen suoritehinta putosi alle edellisvuoden. Pääosin suoritekasvu johtuu edellisvuotta paremmasta lääkärivilanteesta, joskin merkittävä kasvu on myös hoitohenkilöstön vastaanottokäynneissä.

## Toimintayksiköt

### 3.5.1 Vastaanotto

Käynnit	2004	2005	2006	2007	2008
<b>Terveyskeskuslääkärit</b>					
<b>-avosairaanhoidon käynnit</b>	44 026	45 080	43 508	43 710	46 430
<b>-puhelinkontaktit</b>	17 042	19 197	19 119	18 737	19 118

Toimintavuonna 2008 lääkäreiden ajanvarausvastaanottoa oli tarjolla Kaarinan pääterveysasemalla sekä Piikkiön ja Littoisten terveysasemilla. Lisäksi lääkärit pitivät vastaanottoa koulu- ja opiskeluterveydenhuollossa, kotisairaanhoidossa, vanhainkodeissa ja työterveyshuollossa. Kaikilla terveysasemilla oli tarjolla myös sairaanhoitajan vastaanottoa.

Kuntayhtymässä oli kuluneena toimintavuonna 23 lääkärin vakanssia. Helmi–toukokuussa oli 1–2 lääkärin vajuus, muutoin vakanssit olivat ”miehitettyjä”.

Hoitohenkilökunnan, erityisesti sairaanhoitajien, saatavuus on ollut yhä vaikeampaa varsinkin lyhyisiin sijaisuuksiin.

Piikkiön vastaanotolla toimi 2,5–3 lääkärinä ja Littoisissa 1–1,5 lääkärinä. Littoisten terveysasemalta myytiin edelleen Littoisissa asuville lietolaisille vastaanottopalvelua. Määräaikaisessa koulutusvirassa eli ns. eurolääkärinä toimi 2 lääkärinä. Vakituisten lääkärin erikoistumispalveluiden takia ns. eurovaiheen lääkäreitä oli kuntayhtymän palveluksessa kuitenkin useampia.

Työterveyshuollossa toimi keskimäärin 2 lääkärinä.

Päivystyspalveluissa ei tapahtunut muutoksia. Päivystysvastaanottoa oli tarjolla pääterveysasemalla kaikkina päivinä klo 08–22. Virka-aikaan päivystäviä lääkäreitä oli 2 ja iltaisin ja viikonloppuisin 1 lääkäri kerrallaan.

Kahtena arki-iltana viikossa klo 16–21 päivystysvastaanottoa pidettiin lisäksi Piikkiön terveysasemalla.

Yöpäivystys klo 22–08 tapahtui edelleen Turun yhteispäivystyspisteessä, jossa käyntejä oli keskimäärin 1,6 yössä.

Vastaanottopalveluiden vaikuttavuutta on edelleen arvioitu keräämällä kahden viikon tutkimusjakson aikana laajasti tietoa kaikkien vastaanotolla käyneiden diabetesta, verenpainetauti ja rasva-aineenvaihdunnan häiriöitä sairastavien hoitotasapainosta, lääkityksestä, löydösten perusteella tehdyistä hoitotoimenpiteistä sekä tiettyjen määräraikaistarkastuksiin kuuluvien tutkimusten toteutumisesta.

Tilastojen mukaan toiminnan taso on hyvä verrattuna muiden valtakunnallisessa laatuverkostossa mukana olevien terveyskeskusten toimintaan.

Opiatikorvaushoitoa on jatkettu omana toimintana. Hoidossa olevien määrä on ollut tasaisessa kasvussa. Enää ei ole kyetty suoraan lupaamaan jatkohoitoa TYKS:n addiktiopoliinikalla hoidon aloituksessa olleille. Korvaus- ja päihdehoitojen osalta kulunut toimintavuosi sujui sikäli hyvin, että vaaratilanteita ja uhkaavaksi koettuja järjestyshäiriöitä on ollut vähemmän kuin aiemmin. Vartijan näkyvämpi läsnäolo on mahdollisesti myötävaikuttanut tähän.

Toimintaa on edelleen kehitetty vaikuttavampaan suuntaan. Diabeteksen ja erityisesti ns. prediabeteksen hoitoon on panostettu paljon, koska kyseiset sairaudet komplikaatioineen muodostavat voimakkaasti kasvavan haasteen terveydenhuollollemme.

Valitettavasti huomattavat ongelmat hoitohenkilökunnan saatavuudessa ovat vaikeuttaneet vastaanoton toimintaa ja pakottaneet turvautumaan lähes jatkuviin tilapäisjärjestelyihin, joilla on epäsuotuisa vaikutus toiminnan kehittämiseen ja työviihtyvyyteen.

#### Terveydenhoitajien ja sairaanhoitajien vastaanottotoiminta

	2004	2005	2006	2007	2008
<b>Terv.hoit./sair.hoit-avosh:n käynnit</b>	28 537	29 474	27 081	24 960	29 124
<b>-puhelinkontaktit</b>	5 307	8 102	7 444	9 509	12 919

#### 3.5.2 Laboratorio

	2004	2005	2006	2007	2008
<b>Käynnit</b>	46 912	47 368	45 862	51 117	54 208
<b>Tutkimukset</b>	152 780	163 911	164 194	171 804	193 009

Piikkiön terveysasemalla vuoden 1974 kansanterveyslain voimaantulosta alkaen työskennellyt laboratoriohoitaja jäi eläkkeelle ja hänen tilallaan aloitti marraskuun alussa uusi laboratoriohoitaja.

Piikkiön terveysaseman ajanvaraus laajennettiin kaikille arkipäiville. Jokaiseen toimipisteeseen on nyt mahdollisuus varata aika etukäteen, mikä on huomattavasti parantanut asiakaspalvelua..

Tutkimuksista n. 85 % analysoitiin omassa laboratoriossa. Talon ulkopuolella tehtäviä kemiallisista tutkimuksista suurimman osan analysoi (kilpailutuksen perusteella) Vita-Laboratorio, sytologiset näytteet Yhtyneet Laboratoriot Oy, mikrobiologiset näytteet UTULab ja TYKSLAB. Pieni osa näytteistä lähetettiin Medix-Laboratorioon ja HUSLABiin. Ostosopimukset laboratorioden kanssa ovat voimassa vuoden 2009 loppuun.

Hematologian analysaattorin toiminnassa oli toimintavuoden aikana ongelmia osaksi siksi, että analyysitulassa ei vielä ole ilmastointia ja herkät laitteet reagoivat lämpötilan muutoksille. Näytteitä jouduttiin lähettämään muualle analysoitavaksi toimintakosten aikana.

## 3.5.3 Röntgen

	2004	2005	2006	2007	2008
<b>Käynnit</b>	8 651	8 510	7 720	8 148	8 239
<b>Tutkimukset</b>	10 954	10 732	9 636	9 075	9 212

Röntgenissä tehdään natiivi- ja hammaskuvauksia suoradigitaalista tekniikkaa käyttäen. Radiologipalvelu hankitaan ostopalveluna. Radiologi tekee ultraäänitutkimuksia kolmena päivänä viikossa ja antaa samalla röntgenlausunnot. Hammasradiologi antaa lausuntoja kerran viikossa. Kaikista röntgenkuvista saadaan radiologin lausunto. Röntgen palvelee myös ajanvarauskeskuksena terveyskeskuksen ulkopuolella tehtäviin ostopalvelututkimuksiin, kuten magneetti-, dexa- ja tietokonetomografiatutkimuksiin.

Digitaaliseen kuvaukseen siirryttiin vuonna 2006. Digitaalisen tekniikan ansiosta päästään pienempiin sädeannoksiin, uusintakuvien määrä on pienentynyt ja kuvaa pystytään käsittelemään kuvauksen jälkeen. Kuva on myös heti nähtävillä web-jakelun välityksellä kaikilla sitä tarvitsevilla. Kuvauksiin on ajanvaraus. Päivystyskuvaukset tehdään heti. Röntgenkuvauksista on iso osa päivystyskuvauksia.

Röntgenissä työskentelee 2 röntgenhoitajaa ja yksi osastonsihteerin. Natiivi- ja ultraäänitutkimuksia oli viime vuonna yhteensä yli 9000.

## 3.5.4 Fysioterapia

	2004	2005	2006	2007	2008
<b>Käynnit</b>					
Avohoito	6 555	5 528	6 488	4 370	4 328
Osastot	2 283	2 135	1 732	1 637	1 684
<b>YHTEENSÄ</b>	<b>8 838</b>	<b>7 663</b>	<b>8 220</b>	<b>6 007</b>	<b>6 012</b>

Fysioterapiassa on pyritty liikkumis-, toiminta- ja työkykyä ylläpitävällä, edistävällä ja korjaavalla toiminnalla saavuttamaan hyviä tuloksia. Fysioterapiaa on annettu poliklinikalla, sairaalan osastoilla ja asiakkaan kotona painottuen tk-sairaalassa toteutettavaan kuntoutukseen.

Poliklinikalle asiakkaat ovat tulleet terveyskeskuslääkärin läheteellä vastaanotolta tai sairaaloista jatkohoitoon. Polikliiniset hoidot on tarkoitettu lähinnä akuuttiin hoitoon tai leikkauksien jatkokuntoutukseen. Käyntikerrat on pyritty rajaamaan 1–5 kertaa/asiakas.

Kouluterveydenhuollosta sekä äitiys- ja lastenneuvoloista asiakkaat ovat tulleet lääkärin tai terveydenhoitajan läheteellä ohjaus- ja arviointikäynnille fysioterapiaan. Työterveyshuolto on lähettänyt asiakkaita tarvittaessa arviointi- ja ohjauskäynnille työfysioterapeutille.

Ryhmäterapiaa on annettu lähinnä ikäihmisille kerran viikossa kokoontuvassa ryhmässä sekä uutena Visiitissä pidettävässä kuntosaliryhmässä. Ryhmiin on voinut osallistua lääkärin, fysioterapeutin/kuntohoitajan tai muun terveydenhuoltohenkilökunnan suosituksesta, jos toimintakyky on heikentynyt.

Henkilökunnan ryhmä on ollut viikoittain. Kävijöitä ryhmissä on ollut 5–20 henkilöä/ryhmä. Lisäksi on pidetty äitiysvalmennusta joka toinen kuukausi.

Kotikäyntejä on tehty tarvittaessa kotona selviytymisen ja apuvälinetarpeen arvioimiseksi. 1–3 kotiterapiaa voidaan toteuttaa tarvittaessa tukemaan kotona selviytymistä mm. osastojen jatkokuntoutuksena lääkärin läheteellä.

Sairaalaosastoilla on annettu fysioterapiaa päivittäin. Osastoilla on pyritty toteuttamaan toimintakykyä edistävää hoitotyötä, jota fysioterapia on toteuttanut yhdessä hoitohenkilökunnan kanssa. Osastoilla on ollut säännöllisesti kuntoutuspalavereja, joihin osallistuu lääkärin, hoitohenkilöstön ja sosiaalityöntekijän lisäksi fysioterapeutti ja kuntohoitaja. Tavoitteena on ollut potilaan kokonaisvaltainen kuntouttaminen ja tarvittaessa jatkokuntoutuksen suunnittelu.

### 3.5.5 Diabetestyö

Käynnit	2004	2005	2006	2007	2008
<b>Diabeteshoitajat</b>	2 216	2 205	2 311	2 602	2 751
<b>Lääkärit</b>	1 517	1 546	1 644	1 713	2 215

Diabetestyön tavoitteena on diabeetikon päivittäinen hyvinvointi ja oireettomuus sekä liitännäissairauksien ehkäisy, varhainen toteaminen ja hoito. Hoidon perustan muodostaa potilaan omahoitoon valmentava hoidonohjaus diabeteksen kaikissa vaiheissa. Diabetestyötä toteutetaan valtakunnallisen DEHKO-ohjelman ja Diabeteksen Käypä hoito-suosituksen (2007) periaatteiden mukaisesti. Kummassakin korostetaan diabeteksen varhaista, tehokasta ja kokonaisvaltaista hoitoa. Lisäksi diabetestyön ydinalueena on varsinaista diabetesta edeltävien glukoosiaineenvaihdunnan häiriöiden ja niille altistavien riskitekijöiden tunnistaminen ja hoito (prediabetestyö).

Kelan tilastojen mukaan vuoden 2008 lopussa Kaarinassa asui 790 (700 vuonna 2007) ja Piikkiössä 230 (211 vuonna 2007) diabeetikkoa, joilla on erityiskorvattava lääkitys eli yhteensä 1020 diabeetikkoa (911 vuonna 2007). Uusia lääkityksen erityiskorvausoikeuksia diabeteksen vuoksi on myönnetty v. 2008 yhteensä 143, joista Kaarinassa 112 ja Piikkiössä 31. Tilastoista puuttuvat alle puoli vuotta diabeteslääkitystä saaneet tyypin 2 diabeetikot ja kaikki dieettihoitoiset diabeetikot sekä henkilöt, joilla on heikentynyt sokerinsieto.

Diabeetikoiden määrät lisääntyvät myös Kaarinan terveyskeskuksen diabetesvastaanotolla. Hoitotavoitteiden tiukentuminen lisää ja aikaistaa ohjaustarvetta, mikä näkyy myös diabeteshoitajien käyntitilastoissa. Diabeteksen vuoksi ensiohjauksessa on käynyt v. 2008 120 uutta diabetespotilasta. Verensokerin omaseurannan merkitys on korostunut hoidossa sekä erityisesti insuliinihoidon aloituksessa ja hoitomuutoksissa. Insuliinihoidon aloituksia ja hoitomuutoksia on tehty runsaasti.

Diabeteshoitajien vastaanotolle on päässyt kiireellisissä tapauksissa samana päivänä tai viimeistään parin päivän sisällä, muutoin yleensä parissa viikossa. Jonoja ovat pidentäneet loma-ajat, koska sijaisia ei ole saatu.

Vuonna 2008 diabetestyötä on tehnyt 1½ lääkärinä ja 1½ terveydenhoitajana. Näiden lisäksi diabetestyöryhmään on kuulunut myös prediabeteslääkäri ja terveyden edistämisen terveydenhoitaja, joka on toiminut myös sydänhoitajana. Hänen käyntitilastonsa eivät ole diabeteshoitajien käynneissä, vaan sisältyvät avosairaanhoidon käynteihin.

Jalkojenhoitopalvelut hankittiin lääkinnällisenä kuntoutuksena kahdelta yksityiseltä palveluntuottajalta. Jalkaterapeutin vastaanottoa oli Kaarinan pääterveysasemalla keskimäärin kahtena päivänä viikossa. Vuonna 2008 terveyskeskuksen ostopalveluna toteutui 820 jalkojenhoitokäyntiä (vuonna 2007 yht. 640). Jalkahoidon ostopalvelupäätös perustuu yksilölliseen arviointiin ja edellyttää erillistä lääkärin tekemää ostopalvelulähetettä. Jalkojenhoitopalvelun tarve on lisääntynyt asiakasmäärän kasvaessa sekä ikääntymisen aiheuttaman omatoimisuuden vähenemisen myötä. Vuonna 2008 käynnistettiin toimenpiteet diabetespotilaan jalkatarkastusta ja ostopalvelulähetteen laatimista koskevien ohjeiden laatimiseksi.

Silmänpohjatutkimukset toteutuivat yksityisillä silmälääkäreillä maksusitoumuksella tai potilaan itse maksavana. Diabeetikoiden silmänpohjakuvausten käynnistämistä kokonaan terveyskeskuksen palveluna jatkettiin.

Hoitotarvikkeiden kulutus on lisääntynyt vuosi vuodelta, osin asiakasmäärän kasvun ja osin hoitomuotojen muuttumisten vuoksi. Olemme noudattaneet hoitotarvikkejakelussa Diabetesliiton lääkäriineuvoston suositusta hoitotarvikkeiden enimmäismääristä.

Diabetestiimin jäsenet ovat järjestäneet diabetesaiheista koulutusta tyypin 2 diabeteksestä terveyskeskuksen henkilökunnalle, sosiaalitoimelle, muille yhteistyökumppaneille ja kuntalaisille. Vastaava diabeteshoitaja on osallistunut Varsinais-Suomen Sairaanhoidopiirin diabetestyöryhmän toimintaan sekä ollut mukana sairaanhoidopiirin toteuttamassa diagnostisten testiliuskojen hankintaan liittyvässä valmistelussa.

### 3.5.6 Päihdehuolto

	2004	2005	2006	2007	2008
<b>Päihdeterapeutti ja päihdehoitaja</b>					
- asiakkaita	106	112	118	125	149
- käyntejä	591	547	1 456	1 549	2 250

Terveyskeskuksessa tarjoaa päihdehuollon erityispalvelua päihdeterapeutti, jolla on vastaanotto pääterveysaseman tiloissa. Asiakastyön lisäksi päihdeterapeutin tehtäviin kuuluu päihdetyön kehittäminen, toimiminen yhdyshenkilönä eri yhteistyökumppaneihin päin, konsultointi, koulutus sekä tiedottaminen päihteiden käyttöön liittyvissä asioissa.

Kaarinan osalta on pyritty toteuttamaan Päihdetyön kehittämissuunnitelmaa. Yhtenä esimerkkinä tästä on kuntouttavien hoitojen ohjaaminen ns. Päihdetiimin käsittelyyn. Päihdeterapeutti on toinen Päihdetiimin kahdesta vakinaisesta jäsenestä, muut päihdetiimiläiset osallistuvat työskentelyyn tapauskohtaisesti.

Kaarinalaisten ja piikkiöläisten alkoholiongelmaisten katkaisuhoidot on toteutettu pääsääntöisesti terveyskeskuksen sairaalassa. Huumeiden käyttäjät on ohjattu muualle katkaisuhuoltoon.

Terveyskeskuksessa toteutetaan opioidien käyttäjien korvaushoitoa pääosin "päihdesairaanhoitajan" toimesta. Vuoden lopussa korvaushoidossa oli yhteensä 13 asiakasta, viisi enemmän kuin edellisellä vuonna.

Päihdetilastot sisältävät käynnit päihdeterapeutilla sekä korvaushoitokäynnit. Käyntien ja kävijöiden lisääntyminen edellisestä vuodesta johtuvat korvaushoitopotilaiden määrän lisääntymisestä. Katkaisuhoidot eivät sisälly tilastoon.

## 3.6 TYÖTERVEYSHUOLLON TEHTÄVÄALUE

**Toiminnallinen tavoite**

Laadukkaiden työterveyspalveluiden tarjoaminen kohtuajassa omistajakuntien alueella toimiville yrityksille, yrittäjille ja maanviljelijöille.

**Mittari:** Kahdesti vuodessa tehtävän asiakastyytyväisyyskyselyn arvosanaksi vähintään tyytyväinen (3) asteikolla 1–5 sekä parantaa asiakkaiden tietosuojaajanvarauksen yhteydessä (mitattavissa tyytymättömyyslukuna).

**Toteutuminen:** Kummastakin asiakastyytyväisyyskyselystä saatu arvosanaksi 4,2. 15,5 %:n mielestä ajanvarauksen tietosuoja ei ole hyvä (2007 12,5 %).

**Ensimmäinen tavoite toteutui, jälkimmäinen ei toteutunut.** Selityksenä tavoitteen loppuosan toteutumattomuudelle on, että työterveyshuollon toivomaa ajanvarauksen uudenlaista ovijärjestelyä ei toteutettu kiinteistöhuollosta johtuvista syistä.

**Talous**

	TP 2007	TA 2008	TP 2008	alitus-/ylitys+	Tot-%
Toimintatuotot	469 649	494 000	464 209	-29 791	93,97
Toimintakulut	450 635	511 700	544 024	32 324	106,32
Toimintakate	19 013	-17 700	-79 815	-62 115	450,93

	2004	2005	2006	2007	2008
<b>Työpaikkoja</b>	270	243	221	225	225
<b>joissa työntekijöitä</b>	3 303	3 338	3 159	3 272	3 177
<b>Työterveyslääkärit</b>					
<b>-käyntejä</b>	3 446	3 767	3 462	3 405	3 343
<b>-joista sairaanhoidon käynt.</b>	2 979	3 277	3 119	3 058	2 967
<b>Työterveyshoitajat</b>					
<b>-käyntejä</b>	2 194	2 720	2 926	3 116	3 203
<b>-joista sairaanhoidon käynt.</b>	952	1 301	1 542	1 552	1 568
<b>Muut ammattiryhmät</b>					
<b>-käyntejä</b>	510	568	506	424	485

Työterveyshuollon keskeisenä tavoitteena on työssä käyvän väestön työkyvyn ylläpitäminen ja edistäminen työterveyshuollon keinoin. Ensisijaisena tehtävänä on ennalta ehkäisevä työ, joka sisältää mm. työpaikkakäynnit, terveystarkastukset ja osallistumiset erilaisiin kokouksiin ja neuvotteluihin. Ennalta ehkäisevän työn lisäksi työterveyshuolto tarjoaa yrityksille laaja-alaista sairaanhoitoa.

Yksikkö myy palvelujaan kuntayhtymän alueella toimiville yrityksille, yrittäjille ja maanviljelijöille. Vuonna 2008 palveluja tuotettiin 225 yritykselle ja 17 maatilalle. Palvelujen piiriin kuului 3177 työntekijää ja 24 maanviljelijää sekä 140 yrittäjää. Kokonaisvaltaisen työterveyshuollon palveluja, jotka sisältävät lakisääteisen työterveyshuollon lisäksi myös sairaanhoidon, tarjottiin 2579 työntekijälle. Yrityksistä 70 % oli alle 10 työntekijän työpaikkoja.

Tehtäväalueella työskentelee kaksi lääkäriä, joista toinen on työterveyshuoltoon erikoistuva yleislääketieteen erikoislääkäri, 4,3 työterveyshoitajaa, 0.5 työterveyspsykologia, yksi työfysioterapeutti ja yksi osastonsihtööri.

### 3.7 HAMMASHUOLLON TEHTÄVÄALUE

Hammashuolto antaa koko väestölle suun ja hampaiden terveydenedistämispalveluja, terveystarkastuksia sekä niihin perustuvaa sairauden hoitoa Kaarinan pääterveysasemalla, Littoisten Värttinässä, Piikkiön terveysasemalla sekä kouluissa kouluterveydenhuollon tiloissa. Peruspalveluita myydään lisäksi Liedon Littoisissa asuvalle väestölle.

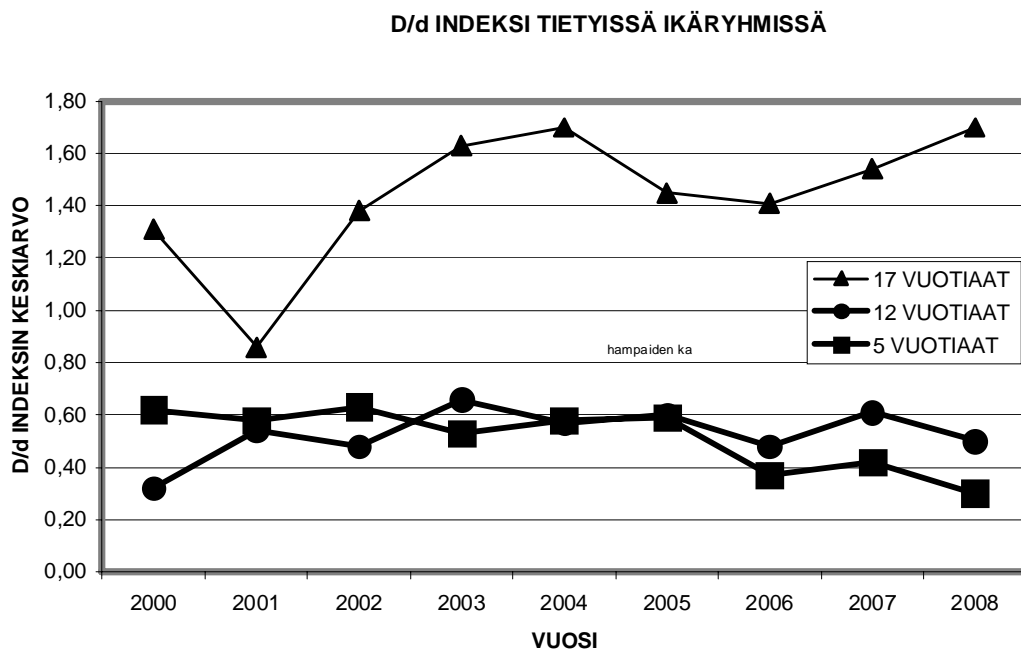
#### Toiminnallinen tavoite

Saavuttaa hampaiston terveydentilassa taso, jossa 17-vuotiailla on keskimäärin korkeintaan 1 ja 5- ja 12-vuotiailla 0,2 karioitunutta hammasta tarkastettua kohti.

**Mittari:** D/d indeksin (=reikiintyneiden hampaiden lukumäärä) keskiarvo ko. ikäluokassa.

**Toteutuminen:** Kaaviosta nähdään, että kaikissa ikäryhmissä tavoitteesta ollaan jäljessä, etenkin alle 17-vuotiaiden ikäisissä. Odotettavaa kuitenkin on, että suuhygienistien voimakas panostus riskiryhmiin alkaa näkyä terveyden paranemisena tulevina vuosina.

**Tavoite ei toteutunut mutta nuoremmissa ikäryhmissä ollaan matkalla kohti tavoitteen toteutumista.**



#### Määrälliset ja taloudelliset tavoitteet

Resursoida palvelut kysyntään nähden oikein.

**Mittari:** Kiireettömän hammashoidon viive (=saadun ajan päivämäärän ja yhteydenotopäivämäärän erotus) laskennallisesti  $\leq 60$  vrk ja päivystyksessä  $\leq 1$  vrk

**Toteutuminen:**

Vuonna 2002 koko väestön tullessa hoidon piiriin vastaanotot ruuhkautuivat. Kysyntään ei ole voitu vastata, koska väestön määrä kasvaa samanaikaisesti voimakkaasti. Maaliskuussa 2008 aloitettiin 18 vuotta täyttäneet asiakkaat asettamaan jonoon, josta heidät kutsutaan hoitoon. Joulukuun lopussa 2008 jonossa oli 2197 asiakasta, joista 450:llä hoitotakuun raja oli ylittynyt.

**Tavoite toteutui päivystyksessä mutta ei kiireettömässä hoidossa (syynä hammaslääkäripula).**

Tuottaa palvelut mahdollisimman edullisesti

**Mittari:** Nettokäyttökustannusten muutos vastaa kustannusindeksin muutosta painotettuna henkilöstömenojen muutoksella; vuonna 2005 nettomenot olivat 132 €/asiakas

**Toteutuminen:**

	2005	2006	2007	2008
Nettokust/asiakas	130,98	135,62	146,53	158,67
Vuosimuutos %		3,54	8,05	8,29
Sairaalak.ind.muk. hinta	130,98	136,05	140,96	149,74
Vuosimuutos %		3,87	3,61	6,22
Nettokust/käynti	50,30	50,85	56,55	62,20
Vuosimuutos %		1,09	11,21	9,99
Sairaalak.ind.muk. hinta	50,30	52,25	54,13	57,50
Vuosimuutos %		3,87	3,61	6,22

Tavoite ei ole toteutunut seuranta-aikana lukuun ottamatta vuotta 2006, jolloin kustannusmuutos oli indeksiä pienempi. Syynä on lähinnä hammaslääkäripula, jolloin kiinteiden kustannusten jakajana on vajauksen verran pienempi suorit määrä. Indeksinä on käytetty Suomen Kuntaliiton sairaalakustannusindeksiä.

**Suoritavoitteet**

	TP 2007	TA 2008	TP 2008	poikkeama+/-
Käynnit yht	34 010	33 500	33 153	-347
Kaarina kpl	25 296	25 200	24 692	-508
Piikkiö kpl	8 714	8 300	8 461	161
€/käynti	56,55	66,68	62,20	-4,48

**Talous**

	TP 2007	TA 2008	TP 2008	alitus-/ylitys+	Tot-%
Toimintatuotot, josta	2 571 766	2 865 700	2 716 730	-148 970	94,80
myyntitulo Kaarina	1 430 576	1 620 600	1 535 737	-84 863	94,76
Piikkiö	492 807	603 100	526 238	-76 862	87,26
Toimintakulut	2 171 294	2 451 500	2 293 316	-158 184	93,55
Toimintakate	400 472	414 200	423 414	9 214	102,22

Hammashuollon suorit määrä jä hieman tavoitteesta ja laskua oli myös edellisvuoden nähden, mikä johtuu hammaslääkärivajeesta. Myös kulut jäivät lähes 160.000 alle budjetin. Suoritteen yksikköhinta jäi täten myös selvästi alle tavoitehinnan mutta silti nousi edellisvuodesta yli 10 %.

## Toimintayksiköt

### 3.7.1 Hammashuolto ja välinehuolto

Hammaslääkärien käynnit ovat hieman laskeneet vuonna 2008. Syynä on 1½ hammaslääkärin viran vajuus (tilan ja hakijoiden puute). Suuhygienistien käynnit ovat myös laskeneet, johon syynä sijaisten puute.

	2004	2005	2006	2007	2008
<b>Käyntejä</b>					
- hammaslääkäri	23 844	22 925	23 333	25 087	25 025
- hammashuoltaja	9 088	10 240	11 182	10 832	9 175
- hammashoitaja	778	1 409	1 691	483	1 295
<b>YHTEENSÄ</b>	<b>33 710</b>	<b>34 574</b>	<b>36 206</b>	<b>36 402</b>	<b>35 495</b>

Ensiapua pyrittiin antamaan arkisin subjektiivisen tarpeen perusteella yhteydenotto-päivänä. Ensiapukäyntien määrä on rajusti kasvanut vuodesta 2002.

2004	2005	2006	2007	2008
3027	3545	4112	4877	5103

Viikonvaihte- ja arkipyhäpäivystys sairaanhoitopiirin alueen terveyskeskusten yhteis-toimintana jatkui Tyks:n suusairauksien poliklinikan yhteyteen tehdyssä päivystyspis-teessä. Tämän palvelun käyttö on ollut vähäistä.

Erikoissairaanhoitoa annettiin omana toimintana oikomishoidossa sekä suu- ja ham-maskirurgiassa. Suu- ja hammaskirurgisia palveluita peruskunnat ostivat myös yksityi-siltä kuten protetiikan ja purennankuntoutuksen sekä parodontologian palveluita. Vai-keimmat tapaukset lähetettiin edelleen TYKS:n suupolille.

#### Välinehuolto

Välinehuolto on kasvaneesta työmäärästä huolimatta kyennyt tuottamaan palvelut ko-ko terveyskeskukselle hammashoidon ollessa suurin käyttäjä, noin 50 %.

### 3.8 YMPÄRISTÖTERVEYDENHUOLLON TEHTÄVÄALUE

Ympäristöterveydenhuolto toimi viimeistä vuotta terveyskeskuskuntayhtymän alaisuudessa ja siirtyi 01.01.2009 Lietoon perustettuun laajaan noin 20 kunnan yhteiseen yksikköön, jonka isäntäkuntana toimii Lieto. Uuteen yksikköön siirtymiseen liittyviä neuvotteluja käytiin koko toimintavuoden ajan, ja ympäristöterveydenhuollon kahden työntekijän kanssa käytiin myös viralliset yt-neuvottelut.

#### Toiminnallinen tavoite

Elintarvikevalvonta pyritään saamaan maksulliseksi.

**Mittari:** Elintarvikevalvontamaksut käyttöön otettu.

**Toteutuminen:** Elintarvikevalvontamaksut otettiin käyttöön huhtikuussa.

**Tavoite siis toteutui.**

#### Määrälliset ja taloudelliset tavoitteet

	TP 2007	TA 2008	TP 2008	poikkeama+/-
€as	8,12	7,56	7,53	-0,03

#### Talous

	TP 2007	TA 2008	TP 2008	alitus-/ylitys+	Tot-%
Toimintatuotot, josta	242 442	226 100	233 046	6 946	103,07
myyntitulo Kaarina	180 360	156 100	169 650	13 550	108,68
Piikkiö	58 794	50 000	55 747	5 747	111,49
Toimintakulut	189 957	171 200	173 192	1 992	101,16
Toimintakate	52 485	54 900	59 854	4 954	109,02

#### Elintarvikevalvonta

	2004	2005	2006	2007	2008
<b>Elintarvikevalvonta</b>					
-tarkastuskäyntejä	178	155	156	154	99
-näytteitä	121	98	81	78	44
-vientitodistuksia	31	7	10		
-vast.el.lääk.päätöksiä	–	2	2		
-terv.tarkastajien päätöksiä	23	37	31	30	Yht. 28

Valvontaosasto on suorittanut elintarvikevalvontasuunnitelman mukaisesti tarkastuksia ja näytteenottoa. Projektin mukaisesti näytteenoton painopisteet ovat olleet: raaka jauheliha, kypsä kebab-liha, keitetty riisi, pirtelö, pitopalveluiden tarjoamat salaattit sekä pizzatäytteet. Elintarvikevalvonnan maksut otettiin käyttöön huhtikuussa.

Eläimistä saatavista elintarvikkeista tarkastuksia ja näytteenottoa on suorittanut Raision kaupungin eläinlääkäri kymmenen tuntia viikossa sopimuksen mukaisesti ostopalveluna.

### **Terveydensuojelu**

Asuntojen sisäilmaongelmia koskevat yhteydenotot ovat jonkin verran vähentyneet, mutta päiväkotien ja koulujen sisäilmaa koskevat yhteydenotot ovat toisaalta lisääntyneet. Yhteydenottojen aiheena ovat pääasiassa kosteusvauriot sekä heikko sisäilma.

### **Tuoteturvallisuus**

Tuoteturvallisuuden painopisteet v. 2008 aikana olivat skeittipaikat ja uimarannat, jotka tarkastettiin Kaarinan ja Piikkiön alueella.

- Tarkastusten laatua on pyritty kehittämään ottamalla käyttöön erityisesti hallintolain ja kuluttajaviraston ohjeita (mm. tarkastuksiin liittyvä ohjeistus ja valmiit mallit).
- Etsitty aktiivisesti ja systemaattisesti uusia tarkastuskohteita ohjauksen ja valvonnan piiriin (esim. elinkeinoilmoitukset, internet, jne.).

### **Eläinlääkintähuolto ja eläinsuojelu**

Eläinten hoidosta ja eläinsuojelusta Kaarinan ja Piikkiön kuntien alueella vastasi Paimion–Sauvon kansanterveyskuntayhtymän eläinlääkäri sopimuksen mukaisesti. Valtakunnallisen suunnitelman tavoitteiden mukaisesti ympärivuorokautinen eläinlääkäripäivystys oli järjestetty kuntayhtymän alueella siten, että Paimion–Sauvon kuntayhtymän kanssa tehdyn erillissopimuksen kautta olimme mukana Salon seudun päivystysrenkaassa. Lemmikkieläinten yö-, arkipyhä- ja viikonloppupäivystyksestä on ollut erillissopimus Turun kaupungin kanssa.

Kaarinalla ja Piikkiöllä on sopimukset Turun kaupungin eläinhoitolan kanssa; se huolehtii ilman omistajaa jääneiden lemmikkieläinten vastaanotosta ja tilapäisestä hoidosta sekä loukkaantuneiden ja nälkiintyneiden rauhoitettujen luonnonvaraisten eläinten hoidosta. Lääninhallituksen valtuuttamana eläinsuojeluvalvojana Kaarinan ja Piikkiön alueella on toimivaltuus Turun kaupungin eläinhoitolan johtajalla Heidi Leyserillä.

### 3.9 TALOUSHALLINNON TEHTÄVÄALUE

#### Toiminnallinen tavoite

Verkkolaskujen prosentuaalinen osuus ostoreskontratositteista nousee vuosittain. Yleis-, talous- ja henkilöstöhallinnon toimintoketjuista laaditaan prosessikuvaukset.

**Mittarit:** Verkkolaskujen osuuden vuosittainen vertailu.

Toimintoketjujen kuvaukset laadittu.

**Toteutuminen: Kumpikaan tavoite ei toteutunut.** Tavoitteiden toteuttamisesta luovuttiin tarkoituksella, koska talousarvion tavoitteiden lopullisen hyväksymisen jälkeen omistajakunnat päättivät kuntaliitoksesta. Tiedettiin, että kuntaliitos tuo automaattisesti verkkolaskuohjelmiston myös terveystieteiden keskuksen käyttöön vuoden 2009 alusta ja että kaikki taloushallinnon prosessit muuttuvat täysin vuoden 2009 alusta. Katsottiin ajankohaksi laatia prosessikuvaukset vajaaksi vuodeksi.

#### Talous

	TP 2007	TA 2008	TP 2008	alitus-/ylitys+	Tot-%
Toimintatuotot	67 282	48 400	102 995	54 595	212,80
Toimintakulut	1 768 580	1 787 100	1 957 179	170 079	109,52
Toimintakate	-1 701 298	-1 738 700	-1 854 184	-115 484	106,64

Toimintakulujen ylitys aiheutuu useista seikoista: keskusvaraston kasvanut hoitotarvikkeiden myynti jäsenkuntien vanhainkodille aiheutti noin 40.00 euron ylityksen sekä tuottoihin että kuluihin, lämmitys ja sähkö ylittyivät yhteensä noin 34.000, ruokahuollon sijaiskustannukset ylittyivät ja kuntaliitoksen johdosta taloushallintoon jouduttiin palkkaamaan määräaikaista lisähenkilöstöä.

#### Toimintayksiköt

##### 3.9.1 Toimistopalvelut

Toimistopalvelut yksikön tehtävänä oli huolehtia yhtymäkokouksen ja yhtymähallituksen kokousten valmistelusta ja päätösten täytäntöönpanosta sekä näiden toimielinien sihteeri- ja toimistotehtävistä, kuntayhtymän talouden hoidosta sekä kiinteistö- ja muun teknisen huollon järjestämisestä. Tässä tarkoituksessa taloustoimistossa hoidettiin kuntayhtymän kirjanpito, ostoreskontra, laskutus, perintä, arkistonhoito, palkanlaskenta sekä keskitettyjä tekstinkäsittely-, kopiointi- ja postitustehtäviä. Toimistopalvelut-yksikössä työskenteli talousjohtajan lisäksi seitsemän henkilöä.

##### 3.9.2 IT-palvelut

IT-palveluiden yksikössä työskenteli kaksi henkilöä: järjestelmäsuunnittelija ja tietohallintosihteeri. Yksikön kuluihin kirjattiin keskitetysti kaikki atk-järjestelmien ylläpitokustannukset, jotka vyörytettiin laskennallisesti eri toiminnoille

## 3.9.3 Ravitsemispalvelut

Kuntayhtymän ravintohuolto hoidettiin pääterveysasemalla sijaitsevasta keittiöstä käsin. Terveyskeskuksen sairaalan molempien osastojen potilaiden ruokahuollon lisäksi keittiö hoiti myös henkilökunnan ruokailun. Piikkiön terveysasemalle ruoka kuljetettiin päivittäin. Elintarvikehankinnat on kilpailutettu omana toimintana kahden vuoden hankintajaksoissa.

	2004	2005	2006	2007	2008
<b>Osastot</b>					
<b>-ravintopäivät</b>	28 314	27 579	27 863	26 635	26 861
<b>Henkilöstö</b>					
<b>-lounaat</b>	8 288	8 822	9 476	9 993	9 177
<b>-kevytateriat</b>	6 561	6 595	7 905	7 319	7 886
<b>Ravintopäivän hinta</b>	9,63	10,10	12,70	13,12	13,14

## 3.9.4 Keskusvarasto

Pääterveysasemalla sijaitsevaa keskusvarastoa hoiti päätoiminen keskusvarastonhoitaja. Keskusvaraston kautta hoidettiin koko kuntayhtymän hoito- ja muiden tarvikkeiden tilaukset ja sisäinen jakelu.

Hygieni- ja toimistotarvikehankinnat sekä hoitotarvikehankinnat on kilpailutettu omana toimintana kahden vuoden jaksoissa. Vuonna 2007 alkoi yhteistyö sairaanhoidopiiriin hoitotarvikkeiden hankintarenkaan kanssa ja toiminta laajenee asteittain uusien tuoteryhmien kilpailutuksen myötä. Hoitotarvikkeita myytiin hankintarenkaan osana myös jäsenkuntien vanhainkodeille.

## 3.9.5 Kiinteistöhuolto

Kuntayhtymällä on ollut kiinteistöhuoltosopimukset jäsenkuntien kanssa. Kaarinan osalta pääterveysasemalle on sijoitettuna kaksi päätoimista kiinteistöhoitajaa ja kaupunki hoitaa lisäksi ulkoalueiden kunnossa- ja puhtaanapidon. Kiinteistöhoitajien tehtäviin kuuluu myös kuntayhtymän kuljetustoiminnasta huolehtiminen. Pääterveysasema on lisäksi mukana kaupungin kiinteistöpäivystyksessä. Piikkiön osalta kiinteistön hoidosta huolehti osa-aikainen talonmies ja kunnan toimesta hoidettiin ulkoalueiden kunnossa- ja puhtaanapitotyöt.

## 4 KUNTAYHTYMÄN TALOUS

### 4.1 TALOUSJOHTAJAN KATSAUS

#### Jäsenkuntien maksusuudet

Jäsenkuntien yhteenlaskettujen maksusuuksien toteutuminen ja sen vertaaminen talousarvioon ja edelliseen tilinpäätökseen antaa parhaan kuvan kuntayhtymän talousarviovuoden toteutumisesta. Jäsenkuntien maksuosuus on se nettoeuromäärä, jolla perusterveydenhuollon palvelut kuntien talousarviorahoituksella järjestetään. Jäsenkunta-kohtainen toteutuma saattaa vaihdella huomattavastikin eri vuosien välillä, johtuen palveluiden käytön jakautumasta.

Vuoden 2008 tilinpäätöksessä jäsenkuntien maksusuudet toteutuivat seuraavasti:

	TP 2007	TA 2008	Muutettu TA 2008	TP 2008	alitus-/ylitys+
Kaarina	9 340 060,41	9 877 900,00	10 279 098,00	10 438 946,82	159 848,82
Piikkiö	3 892 302,68	3 907 200,00	4 246 649,00	4 318 241,17	71 592,17
Yhteensä	13 232 363,09	13 785 100,00	14 525 747,00	14 757 187,99	231 440,99

#### Talousarvion muutokset

Yhtymäkokouksen päätöksellä vuoden 2008 aikana muutettiin talousarviota maksuosuusvaikutuksiltaan yhteensä 740.647 €n edestä. Määrärahojen muutokset kohdituivat seuraavasti:

- asiakasmaksukertymän pienentäminen 70.000
- pitkäaikaistyöttömien terveystarkastustoiminnan jatkaminen 34.147
- sairaankuljetus 201.000
- lääkkeet ja hoitotarvikkeet 120.000
- sairaus- ja äitiyslomansijaiset 160.000
- erilliskorvaukset 40.000
- lainojen ja peruspääoman korot 115.500

Näistä huolimatta maksusuudet ylittyivät kuntayhtymän tilinpäätöksessä 231.441 €

Tehtyjen talousarviomuutosten lisäksi syntynyt ylitys aiheutui ensinnäkin jaksotettujen henkilöstökulujen poikkeuksellisen suuresta määrästä. Jaksotetut henkilöstökulut ovat viime vuosina olleet suuruudeltaan 40.000-90.000, kun vuodelle 2008 näitä kirjattiin 281.670 €. Tämä johtuu siitä, että henkilöstöhallinnon järjestelmässä ei ole kaikkia vuonna 2008 pidettyjä vuosilomia kirjattu loma-ajan palkoiksi. Toisaalta tämä tasaantuu Kaarinan vuoden 2009 tilinpäätöksessä pienentämällä jaksotettujen henkilöstökulujen määrää.

Toinen ylityksen aiheuttanut tekijä oli saatavien poistot, joita kirjattiin 70.935 € Kuntaliitostilanteessa saatavien poistot tehtiin tehostetusti kaikkien epävarmoiksi luokiteltujen saatavien osalta usean vuoden osalta.

Kunnittain tarkasteltuna Kaarinan maksuosuus ylittyi 159.848,82 €(1,6 %) ja Piikkiön 71.592,17 €(1,7 %).

#### *Vertailu edelliseen tilinpäätökseen*

Vuoden 2006 tilinpäätökseen verrattuna jäsenkuntien yhteenlasketut maksuosuudet nousivat 1.524.824,90 € eli 11,5 %. Kaarinan osalla on nousua 1.098.886,41 €(11,8 %) ja Piikkiön osalla 425.938,49 €(10,9 %). Vuonna 2004 Piikkiön osuus kokonaismaksuosuuksista saavutti huippunsa ja on kertomusvuonna pudonnut tästä 1,2 %-yksikköä. Aukaslusun suhteessa Piikkiön maksuosuuden tulisi olla 25,0 % mutta erityisesti vuodeosaston käytön suhteellisesti suurempi osuus nostaa kokonaisosuutta siten, että se kertomusvuonna oli 29,3 %.

#### Maksuosuuksien kehitys 2004-2008

	2004	2005	2006	2007	2008
Kaarina	7 906 174	8 447 454	8 849 664	9 340 060	10 438 947
- muutos ed. %	6,6	6,8	4,8	5,5	11,8
- osuus	69,5	70,4	70,1	70,6	70,7
Piikkiö	3 464 232	3 554 559	3 768 687	3 892 303	4 318 241
- muutos ed. %	12,7	2,6	6,0	3,3	10,9
- osuus	30,5	29,6	29,9	29,4	29,3
<b>YHTEENSÄ</b>	<b>11 370 405</b>	<b>12 002 013</b>	<b>12 618 351</b>	<b>13 232 363</b>	<b>14 757 188</b>
muutos ed. %	8,4	5,6	5,1	4,9	11,5

Kuntien maksuosuuksien jakauma laskutussuoritteittain on esitetty taulukkona ja graafina jäljempänä osassa 4.3 Tilinpäätöslaskelmat.

#### *Vertailu maksuosuusennakoihin*

Tilivuoden aikana jäsenkunnilta peritään kunakin kuukautena edellisen kuukauden palveluiden käytön määrään perustuva ennakko. Suoritteiden määrä kerrotaan talousarvion yhteydessä vahvistetuilla yksikköhinnoin. Ennakoilla kerätty määrä tasataan tilinpäätöksen yhteydessä palauttamalla jäsenkunnille liikaa peritty määrä tai laskuttamalla lisää, mikäli ennakoita on peritty liian vähän.

Lisämäärärahojen johdosta korotettuja maksuosuuksia ei ehditty veloittaa kertomusvuoden aikana ja jäsenkunnilta jäi perittäväksi tilivuoden jälkeisenä lisälaskutuksena 450.205,44 € Kaarinan osalla lisälaskutus on 305.310,18 € ja Piikkiön osalla 144.895,26 €.

#### *Maksuosuuksien toteutumasta ilmoittaminen*

Tilinpäätöksen mukaisista maksuosuuksien toteutumista on annettu erikseen tieto Kaarinan kaupungille helmikuussa 2009.

## Talousarvion käyttötalouden yhtymäkokouksen sitovuustason toteutuminen

Käyttötalouden toteutuma ja maksuosuuksien muodostuminen oli seuraava:

	TP2008	TP2007	Muutos	MTA2008	TA2008	TP-MTA
Tuotot	3 218 793	2 919 964	10,2 %	3 024 100	3 094 100	194 693
Kulut	17 280 082	15 519 984	11,3 %	16 878 047	16 322 900	402 035
Rahoitus	236 919	211 988	11,8 %	240 700	125 200	-3 781
Poistot	458 980	420 355	9,2 %	431 100	431 100	27 880
Maksuosuudet yht	14 757 188	13 232 363	11,5 %	14 525 747	13 785 100	231 441
-Kaarina	10 438 947	9 340 060	11,8 %	10 279 098	9 877 900	159 849
-Piikkiö	4 318 241	3 892 303	10,9 %	4 246 649	3 907 200	71 592

Yhtymäkokoukseen nähden sitovia ovat käyttötalouden kokonaiskulut ja -tuotot. Kulujen määrärahaylitys on 402.035 € jota kompensoi tuottojen 194.693 €n ylitys. Rahoituksen ja poistojen jälkeen maksuosuuksien ylitykseksi jää 231.441 € Bruttomääräisesti tarkastellen edellä kohdassa Talousarvion muutokset esitettyjen tekijöiden lisäksi ylityksen osatekijöinä olivat sairaankuljetuksen ylittyminen 35.000 myönnetystä lisämäärärahoista huolimatta, sisäiset työterveyshuollon palveluostot laboratoriolta ja röntgeniltä sekä lämmityksen ja sähkön arvioitua suuremmat kustannukset sekä varastojen arvon vähennykset.

### Suoritteet

Suoritemäärä- ja yksikköhintatavoitteet ja niiden toteutuminen on esitetty terveyskeskuksen toiminnan yhteydessä edellä tehtävälueittaisessa tarkastelussa.

### Tilikauden tulos

Tilikauden tulos muodostuu nollassa perussopimuksen mukaisesti jäsenkuntien maksuosuuksien tasauksella.

### Sisäisen valvonnan järjestäminen

Yhtymäkokous on vuonna 2004 hyväksynyt kuntayhtymän sisäisen valvonnan yleisohjeen. Yleisohjeen jaottelua noudattaen voidaan sisäisen valvonnan toteutumisesta todeta seuraavaa:

#### Suunnittelu- ja seurantajärjestelmä

Yleisohjeen mukaisesti kuntayhtymällä on yhtymäkokouksen hyväksymä strategia, joka muodostaa perustan lyhyemmän aikavälin suunnittelulle. Talousarviossa ja taloussuunnitelmassa on kehitetty taloudellisten ja toiminnallisten tavoitteiden asettelua ja määritetty tavoitteille mittarit. Talousarvion ja tilinpäätöksen laadinnassa on noudatettu kuntalakia ja yleisohjeita ja prosessi on aikataulutettu vuosittaiseen rytmiin. Talousarvion sisäisen kuukausiraportoinnin lisäksi on talouden ja toiminnan toteutumasta raportoitu yhtymähallitukselle ja yhtymäkokoukselle. Kuntayhtymän ohjesäännöt ovat

ajantasaiset ja tarvittavin osin niitä on täydennetty yhtymähallituksen erillisohjeilla ja –päätöksillä.

#### Rahatoimen hoito, laskujen käsittely ja perintä

Alitilittäjäoikeudet ovat yhtymähallituksen myöntämiä ja kassojen saldoja on tarkastettu pistokokein. Kassojen tilitykset tapahtuvat päivittäin.

Lainanhankinta on kilpailutettu ja päätökset on tehty yhtymähallituksessa. Lainanotto on perustunut talousarviossa vahvistettuihin rajoihin.

Ostoreskontran, laskituksen ja maksuliikenteen tehtävät on mahdollisuuksien mukaan jaettu useammalle henkilölle turvallisen toimintoketjun takaamiseksi. Ongelmana on luonnollisesti ollut yksikön pieni koko ja henkilöstön vähäisyys. Yhtymähallitus on päättänyt laskujen tarkastus- ja hyväksymisoikeudet sekä ohjeet saatavien perinnästä ja poistamisesta.

#### Omaisuuksien luettelointi ja varastot

Kiinteästä omaisuudesta, arvopapereista ja saamisista on pidetty luetteloja. Keskus- ja lääkevaraston ylläpidossa on noudatettu yleisohjeen määräyksiä. Varastohallinnassa on käytössä erillinen tietojärjestelmä, jolla varastoja ylläpidetään ja suoritetaan sisäinen ja ulkoinen laskutus.

#### Sisäinen laskenta ja tuotteiden hinnoittelu

Sisäisen kustannuslaskennan avulla on määritetty suoritteiden ja myyntituotteiden hinnat. Perustan muodostaa kirjanpitoon liitetty vyörytyslaskenta, jonka osatekijät on tarkistettu vuosittain.

#### Riskien hallinta ja vakuuttaminen

Yleisohjetta on noudatettu tietojärjestelmien osalta laaditulla laatukäsikirjalla ja sisäisellä ohjeistuksella. Rakenteellisen turvallisuuden ja henkilöturvallisuuden ylläpito ja kehittäminen on huomioitu päivittäisissä toimintoketjuissa ja johtoryhmän hankevalmistelussa. Kuntayhtymän vakuutukset on kilpailutettu ja vakuutusten ajantasaisuus on tarkastettu kerran vuodessa vakuutusyhtiön kanssa pidettävässä neuvottelussa.

#### Hankinnat

Hankinnoista on erillinen yhtymäkokouksen yleisohje ja sitä täydentävät yhtymähallituksen hankintavaltuuspäätökset. Ohjeet on ajantasaistettu hankintalainsäädännön muutoksia vastaavasti. Kilpailutukseen on säännöstellä määritelty lakia täydentävät paikalliset rajat ja ohjeet.

#### Muuta

Sisäiseen valvontaan liittyvien talous- ja materiaalihallinnon toimintokuvausten laadinta keskeytettiin vuonna 2007 kuntaliitospäätösten myötä. Vuonna 2008 tilintarkastaja on käynyt läpi materiaalihallinnon järjestelmän ja yhteydet kirjanpitoon ja todennut ne asianmukaisiksi.

## 4.2 TALOUSARVION TOTEUTUMINEN

### 4.2.1 KÄYTTÖTALOUSOSAN TOTEUTUMISVERTAILU

#### TEHTÄVÄALUETASOLLA

	TP 2008	TA 2008	Poikkeama	Poikkeama %
<b>TERVEYSKESKUS YHTEISET</b>				
TOIMINTATUOTOT	169 946,47	135 300	34 646,47	25,61
TOIMINTAKULUT	1 388 379,64	1 309 500	78 879,64	6,02
TOIMINTAKATE	-1 218 433,17	-1 174 200	-44 233,17	3,77
SUUNNITELMAPOISTOT	831,66	1 000	-168,34	-16,83
TILIKAUDEN TULOS	-1 219 264,83	-1 175 200	-44 064,83	3,75
<b>TERVEYDENHOITO</b>				
TOIMINTATUOTOT	1 900 662,79	1 931 300	-30 637,21	-1,59
TOIMINTAKULUT	1 573 920,98	1 641 600	-67 679,02	-4,12
TOIMINTAKATE	326 741,81	289 700	37 041,81	12,79
SUUNNITELMAPOISTOT	0,00	0	0,00	
TILIKAUDEN TULOS	326 741,81	289 700	37 041,81	12,79
<b>TK-SAIRAALA</b>				
TOIMINTATUOTOT	5 885 367,27	5 581 500	303 867,27	5,44
TOIMINTAKULUT	4 302 939,08	4 107 100	195 839,08	4,77
TOIMINTAKATE	1 582 428,19	1 474 400	108 028,19	7,33
SUUNNITELMAPOISTOT	30 082,68	3 000	27 082,68	902,76
TILIKAUDEN TULOS	1 552 345,51	1 471 400	80 945,51	5,50
<b>AVOSAIRAAHOITO</b>				
TOIMINTATUOTOT	6 503 023,95	6 267 547	235 476,95	3,76
TOIMINTAKULUT	5 047 131,05	4 898 347	148 784,05	3,04
TOIMINTAKATE	1 455 892,90	1 369 200	86 692,90	6,33
SUUNNITELMAPOISTOT	58 427,05	59 000	-572,95	-0,97
TILIKAUDEN TULOS	1 397 465,85	1 310 200	87 265,85	6,66
<b>TYÖTERVEYSHUOLTO</b>				
TOIMINTATUOTOT	464 208,83	494 000	-29 791,17	-6,03
TOIMINTAKULUT	544 023,76	511 700	32 323,76	6,32
TOIMINTAKATE	-79 814,93	-17 700	-62 114,93	350,93
SUUNNITELMAPOISTOT	2 653,32	0	2 653,32	0,00
TILIKAUDEN TULOS	-82 468,25	-17 700	-64 768,25	365,92
<b>HAMMASHUOLTO</b>				
TOIMINTATUOTOT	2 716 730,25	2 865 700	-148 969,75	-5,20
TOIMINTAKULUT	2 293 315,78	2 451 500	-158 184,22	-6,45
TOIMINTAKATE	423 414,47	414 200	9 214,47	2,22
SUUNNITELMAPOISTOT	42 528,58	36 400	6 128,58	16,84
TILIKAUDEN TULOS	380 885,89	377 800	3 085,89	0,82
<b>YMPÄRISTÖTERVEYDENHUOLTO</b>				
TOIMINTATUOTOT	233 046,00	226 100	6 946,00	3,07
TOIMINTAKULUT	173 192,42	171 200	1 992,42	1,16
TOIMINTAKATE	59 853,58	54 900	4 953,58	9,02
SUUNNITELMAPOISTOT	0,00	0	0,00	0,00
TILIKAUDEN TULOS	59 853,58	54 900	4 953,58	9,02
<b>TALUSHALLINTO</b>				
TOIMINTATUOTOT	102 995,46	48 400	54 595,46	112,80
TOIMINTAKULUT	1 957 179,13	1 787 100	170 079,13	9,52
TOIMINTAKATE	-1 854 183,67	-1 738 700	-115 483,67	6,64
SUUNNITELMAPOISTOT	324 457,19	331 700	-7 242,81	-2,18
TILIKAUDEN TULOS	-2 178 640,86	-2 070 400	-108 240,86	5,23
<b>YHTEENSÄ</b>				
TOIMINTATUOTOT	17 975 981,02	17 549 847	426 134,02	2,43
TOIMINTAKULUT	17 280 081,84	16 878 047	402 034,84	2,38
TOIMINTAKATE	695 899,18	671 800	24 099,18	3,59
SUUNNITELMAPOISTOT	458 980,48	431 100	27 880,48	6,47
TILIKAUDEN TULOS	236 918,70	240 700	-3 781,30	76,36

## 4.2.2 TULOSLASKELMAN TOTEUTUMISVERTAILU

-sisältää myös sisäiset tuotot ja kulut

	TP 2008		TA 2008		Alitus-/Ylitys+
<b>Toimintatuotot</b>					
<b>Myyntituotot</b>					
Kaarina	10 438 946,82		10 279 098,00		159 848,82
Piikkiö	4 318 241,17		4 246 649,00		71 592,17
Muut myyntituotot	1 596 299,46		1 469 000,00		127 299,46
Maksutuotot	1 611 248,14		1 542 400,00		68 848,14
Tuet ja avustukset	4 374,47		12 000,00		-7 625,53
Muut tuotot	6 870,96	17 975 981,02	700,00	17 549 847,00	426 134,02
<b>Toimintakulut</b>					
Henkilöstökulut	-12 409 656,92		-12 242 547,00		167 109,92
Palvelujen ostot	-2 624 342,49		-2 553 700,00		70 642,49
Aineet, tarvikkeet ja tavarat					0,00
Ostot tilikauden aikana	-2 018 185,43		-1 955 200,00		62 985,43
Varastojen lisäys (-) tai vähennys (+)	-34 298,79		-4 500,00		29 798,79
Muut kulut	-193 598,21		-122 100,00		71 498,21
		-17 280 081,84		-16 878 047,00	402 034,84
<b>Käyttökate</b>		<b>695 899,18</b>		<b>671 800,00</b>	24 099,18
<b>Rahoitustuotot ja -kulut</b>					
Korkotuotot	24 705,11				24 705,11
Muut rahoitustuotot	1 213,10				1 213,10
Korkokulut	-132 545,90		-108 000,00		24 545,90
Muut rahoituskulut	-130 291,01		-132 700,00		-2 408,99
		-236 918,70		-240 700,00	-3 781,30
<b>Vuosikate</b>		<b>458 980,48</b>		<b>431 100,00</b>	27 880,48
Poistot käyttöomaisuudesta ja muista pitkävaikutteisista menoista		-458 980,48		-431 100,00	27 880,48
<b>Satunnaiset tuotot ja kulut</b>					
Satunnaiset tuotot					
Satunnaiset kulut					
<b>Tilikauden tulos</b>		<b>0,00</b>		<b>0,00</b>	
Poistoeron lisäys (-) tai vähennys (+)					
Varausten lisäys (-) tai vähennys (+)					
Rahastojen lisäys (-) tai vähennys (+)					
<b>Tilikauden ylijäämä/alijäämä</b>		<b>0,00</b>		<b>0,00</b>	

**KAARINAN-PIIKKIÖN TERVEYSKESKUS-  
KUNTAYHTYMÄ**
**TP 2008  
31.12.2008**
**TA 2008  
Muutettu**
**Tot. %**
**alitus - /  
ylitys +**
**TULOSLASKELMA TILITASOLLA**  
 - sisältää sisäiset ja vyörytyserät

TOIMINTATUOTOT					
3080	Korvaukset valtiolta	221 862,33	170 000	130,5	51 862
3081	Tapaturmaviraston korvaukset	14 301,00	12 000	119,2	2 301
3099	Muut korvaukset	45 168,87	42 000	107,5	3 169
3100	Myynti kunta ja kuntayhtymä	685 578,38	580 000	118,2	105 578
3110	Jäsenk.maksusosuus KAARINA	10 438 946,82	10 279 098	101,6	159 849
3111	Jäsenk.maksuosuus PIIKKIÖ	4 318 241,17	4 246 649	101,7	71 592
3120	Ulkopaikkakuntalaistulot	55 730,20	50 000	111,5	5 730
3130	Työterveyshuollon maksut	368 449,43	380 000	97,0	-11 551
3131	Työterveyshuolto sis. OMA	70 225,32	85 000	82,6	-14 775
3135	Täyskustannusmaksut pak.vakuut	47 257,90	70 000	67,5	-22 742
3140	Muut myyntituotot	43 306,90	35 000	123,7	8 307
3141	Ateriamaksut	44 419,13	45 000	98,7	-581
*	Myyntituotot	16 353 487,45	15 994 747	102,2	358 740
3200	Avoh.käynti- ja vuosimaksut	244 638,17	206 500	118,5	38 138
3201	Avoh. lääk.tod.maksut	49 726,30	46 200	107,6	3 526
3202	Sakkomaksut peruuttamaton aika	6 170,00	5 000	123,4	1 170
3203	Päivystysmaksut	41 451,70	40 000	103,6	1 452
3210	Perusterv.laitosh.as.maksut	573 436,32	600 000	95,6	-26 564
3240	Muut terveydenhuollon maksut	20 282,68	22 300	91,0	-2 017
3245	Hammashoitomaksut	494 559,10	475 000	104,1	19 559
3246	Hammashoito sakkomaksut	14 236,00	15 000	94,9	-764
3247	Fysioterapiamaksut	24 239,00	30 000	80,8	-5 761
3261	Kotisairaanhoidomaksut	18 376,35	20 000	91,9	-1 624
3294	Sisäiset tulot	124 132,52	82 400	150,7	41 733
*	Maksutuotot	1 611 248,14	1 542 400	104,5	68 848
3336	Matalapalkkatuet	4 374,47	12 000	36,5	-7 626
*	Tuet ja avustukset	4 374,47	12 000	36,5	-7 626
3530	Muut tuotot	6 870,96	700	981,6	6 171
3790	Vyörytykset	5 173 282,45	4 841 000	5,8	332 282
*	Muut toimintatuotot	5 180 153,41	4 841 700	5,9	338 453
**		23 149 263,47	22 390 847	81,5	758 416

**TOIMINTAKULUT**
**Henkilöstökulut**

4001	Vakinaisen henkilöstön palkat	-7 569 086,05	-7 673 347	98,6	-104 261
4006	Sairaus- ja Äitiyslomasijaiset	-335 681,32	-244 900	137,1	90 781
4008	Muut tilapäiset palkat	-216 717,39	-129 400	167,5	87 317
4009	Eurolääkärien palkat	-46 416,99	-146 400	31,7	-99 983
4010	Vuosilomasijaiset	-378 012,60	-270 600	139,7	107 413
4011	Erilliskorvaukset	-1 031 489,67	-1 090 000	94,6	-58 510
4020	Luottamushenkilöiden palkkiot	-13 318,35	-15 000	88,8	-1 682
4021	Viranhaltijoiden kokouspalkkiot	-2 306,81	-2 500	92,3	-193
4022	Asiantuntijapalkkiot	-2 978,20	-1 000	297,8	1 978
4023	Luentopalkkiot	-1 160,00	0	0,0	1 160
4024	Muut palkkiot	-405,00	0	0,0	405
4025	Hlääk.päivystyspalkkiot	-9 023,33	-10 000	90,2	-977
4060	Jaksotetut palkat ja palkkiot	-234 877,00	0	0,0	234 877
4230	Sairausvakuutuskorvaukset	263 486,94	150 000	175,7	-113 487
4240	Tapaturmakorvaukset	4 032,61	0	0,0	-4 033
*	Palkat ja palkkiot	-9 573 953,16	-9 433 147	101,5	140 806

KAARINAN-PIIKKIÖN TERVEYSKESKUS- KUNTAYHTYMÄ		TP 2008 31.12.2008	TA 2008 Muutettu	Tot. %	alitus - / ylitys +
	Henkilösivukulut				
4100	KuEL-maksu	-1 537 571,56	-1 565 300	98,2	-27 728
4120	Eläkemenoperusteinen	-469 425,09	-420 000	111,8	49 425
4121	TaEL-maksu	-13 345,79	0	0,0	13 346
4122	Varhe-maksut	-108 249,22	-45 000	240,6	63 249
4130	Jaksotetut eläkekulut	-38 845,10	0	0,0	38 845
*	Eläkekulut	-2 167 436,76	-2 030 300	106,8	137 137
4150	Sotu-maksut	-358 751,39	-366 600	97,9	-7 849
4160	Työttömyysvakuutusmaksut	-240 177,38	-320 900	74,8	-80 723
4170	Tapaturmavakuutusmaksut	-65 789,58	-82 800	79,5	-17 010
4180	Muut sosiaalivakuutusmaksut	4 999,18	-8 800	-56,8	-13 799
4181	Jaksotetut sotu,työttöm.y.m	-7 947,92	0	0,0	7 948
4194	Päivärahat ja ateriakorvaukset	-599,91	0	0,0	600
*	Muut henkilösivukulut	-668 267,00	-779 100	85,8	-110 833
4190	Työterveyshuolto	-26 701,52	-20 500	130,3	6 202
4191	Työterveyshuolto OMA	-70 225,32	-85 000	82,6	-14 775
4300	Asiakasp. ostot kunnilta	-137 551,57	-125 000	110,0	12 552
4301	Asiakasp. osto kuntayhtymiltä	-36 416,35	-25 000	145,7	11 416
4303	Asiakasp. ostot muilta	-112 386,69	-120 000	93,7	-7 613
4305	Asiakasp. ostot mammografia	-41 714,92	-55 000	75,9	-13 285
4306	Asiakasp. ostot papa-seulat	-19 794,35	-25 000	79,2	-5 206
4307	Asiakaspalvelut ostot OMA	-120 405,52	-80 000	150,5	40 406
4308	Asiak.p.ostot suolisyöpä-seulo	-6 488,50	-7 000	92,7	-512
4193	Virkistystoiminta	-17 307,68	-16 000	108,2	1 308
4340	Toimisto-pankki ja as.tuntija	-194 694,35	-233 100	83,5	-38 406
4350	Painatukset ja ilmoitukset	-12 020,91	-5 900	203,7	6 121
4360	Posti- ja telepalvelulut	-160 563,62	-151 000	106,3	9 564
4370	Vakuutukset	-8 020,53	-10 000	80,2	-1 979
4380	Puhtaanapito- ja pesulapalvelu	-122 725,00	-110 000	111,6	12 725
4381	Jätevesimaksut	-10 878,52	-11 000	98,9	-121
4390	Rak.ja al.rak.-ja kunn.pitopal	-18 402,08	-40 000	46,0	-21 598
4400	Kon.ja laitt.rak.-ja kunn.pito	-110 682,14	-113 300	97,7	-2 618
4410	Majoitus- ja ravitsemupalvelut	-5 151,36	0	0,0	5 151
4420	Matkustus- ja kuljetuspavalv.	-533 464,08	-498 000	107,1	35 464
4421	Matkakorvaukset	-32 228,37	-33 700	95,6	-1 472
4430	Sosiaali- ja terv.palvelut	-497 845,49	-447 500	111,3	50 345
4440	Koulutus- ja kulttuuripalv.	-95 616,27	-103 500	92,4	-7 884
4445	Asiantuntijapalvelut	-70 828,91	-69 700	101,6	1 129
4470	Muut palvelut	-162 228,44	-168 500	96,3	-6 272
*	Palvelujen ostot	-2 624 342,49	-2 553 700	102,8	70 642
	Aineet,tarvikkeet, tavarat				
4192	Henkilökunnan muistamiset	-3 128,17	-5 000	62,6	-1 872
4471	Työvaatteet ym suojavälineet	-22 274,77	-25 500	87,4	-3 225
4500	Toimistotarvikkeet	-26 943,75	-29 100	92,6	-2 156
4510	Kirjallisuus	-19 828,40	-21 900	90,5	-2 072
4520	Elintarvikkeet	-163 093,76	-140 000	116,5	23 094
4530	Vaatteisto	-11 885,86	-12 300	96,6	-414
4540	Lääkkeet ja hoitotarvikkeet	-1 154 124,11	-1 310 600	88,1	-156 476
4541	Apuvälineet lääkin.kuntoutus	-180,14	0	0,0	180
4542	Hoitotarvikkeiden ilmaisjakelu	-179 884,99	0	0,0	179 885
4550	Puhdistusaineet ja tarvikkeet	-53 016,73	-46 400	114,3	6 617
4560	Poltto- ja voiteluaineet	-4 210,69	-4 000	105,3	211
4570	Lämmitys	-124 337,47	-100 000	124,3	24 337
4571	Sähkö	-99 748,16	-90 000	110,8	9 748
4572	Vesi	-7 596,54	-11 000	69,1	-3 403
4580	Kalusto	-114 389,77	-123 800	92,4	-9 410
4581	ATK-tarvikkeet	-17 154,86	-21 400	80,2	-4 245
4600	Muu materiaali	-16 387,26	-14 200	115,4	2 187
*	Ostot tilikauden aikana	-2 018 185,43	-1 955 200	103,2	62 985

<b>KAARINAN-PIIKKIÖN TERVEYSKESKUS- KUNTAYHTYMÄ</b>		<b>TP 2008 31.12.2008</b>	<b>TA 2008 Muutettu</b>	<b>Tot.%</b>	<b>alitus - / ylitys +</b>
4670	Varastojen lisäys/vähennys	-34 298,79	-4 500	762,2	29 799
*	Varast. lis (+) tai väh(-)	-34 298,79	-4 500	762,2	29 799
4800	Maa- ja vesialueiden vuokrat	-17 868,46	-18 000	99,3	-132
4820	Rak.- ja huoneistojen vuokrat	-40 773,64	-41 700	97,8	-926
4840	Koneiden ja laitt.vuokrat	-8 939,13	-7 800	114,6	1 139
4860	muut vuokrat	-13 752,53	-14 100	97,5	-347
4900	Välilliset verot	-255,00	-1 000	25,5	-745
4940	Muut kulut	-3 943,61	-6 100	64,7	-2 156
4941	Muut kulut SIS	-3 727,00	-2 400	155,3	1 327
4950	Myyntitappiot	-70 934,88	0	0,0	70 935
5100	Kiinteistövero	-33 403,96	-31 000	107,8	2 404
6322	Vyörytykset	-5 173 282,45	-4 841 000	5,8	332 282
*	Muut toimintakulut	-5 366 880,66	-4 963 100	9,6	403 781
	<b>TOIMINTAKATE</b>	<b>695 899,18</b>	<b>671 800</b>	<b>103,6</b>	<b>24 099</b>
	Rahoitustuotot ja -kulut				
6020	Korkotuotot sij. ja tall.	659,96	0	0,0	660
6030	Maksuliikennetilien korot	24 045,15	0	0,0	24 045
*	Korkotuotot	24 705,11	0	0,0	24 705
6130	Viivästyskorot	1 213,10	0	0,0	1 213
*	Muut rahoitustuotot	1 213,10	0	0,0	1 213
6210	Korkokulut lainoista ulkop	-132 545,90	-108 000	122,7	-24 546
*	Korkokulut	-132 545,90	-108 000	122,7	-24 546
6300	Peruspääoman korot jäsenkunnil	-129 772,38	-132 500	97,9	2 728
6320	Viivästyskorot ja korotukset	-518,63	-200	259,3	-319
*	Muut rahoituskulut	-130 291,01	-132 700	98,2	2 409
	Rahoitus yhteensä	-236 918,70	-240 700,00	98,4	3 781
	<b>VUOSIKATE</b>	<b>458 980,48</b>	<b>431 100</b>	<b>106,5</b>	<b>27 880</b>
	Poistot ja arvonalentumiset				
7110	Poistot tietokoneohjelmista	-19 732,60	-34 000	58,0	-14 267
7130	Poistot rakennuksista	-288 900,77	-260 000	111,1	28 901
7150	Poistot koneista ja kalust	-150 347,11	-137 100	109,7	13 247
*	Suunn.mukaiset poistot	-458 980,48	-431 100	106,5	27 880
	Satunnaiset erät				
	<b>TILIKAUDEN TULOS</b>	<b>0,00</b>	<b>0</b>	<b>0,0</b>	
	<b>TILIKAUDEN YLIJÄÄMÄ (ALIJÄÄMÄ)</b>	<b>0,00</b>	<b>0</b>	<b>0,0</b>	

### 4.2.3 INVESTOINTIOSAN TOTEUTUMISVERTAILU

		TP 2007	TP 2008	TA 2008	Alitus/Ylitys
PTA OS 1 peruskorjaus		1 460 069,21			0,00
PTA/Korjaukset				230 000	-230 000,00
Piikkiö/Korjaukset			31 174,94	40 000	-8 825,06
Kiinteistö- ja kulunvalvonta			40 152,76	100 000	-59 847,24
Keskeneräiset hankinnat					
Yhteensä	Menot	1 460 069,21	71 327,70	370 000	-298 672,30
Atk-ohjelmistot		18 512,81	27 188,30	30 000	-2 811,70
Palvelimet					
Yhteensä	Menot	18 512,81	27 188,30	30 000	-2 811,70
MUUT KONEET JA KALUSTO					
Muut koneet ja kalusto		142 120,82	111 115,03	222 000	-110 884,97
Yhteensä	Menot	142 120,82	111 115,03	222 000	-110 884,97
YHTEENSÄ	Menot	1 620 702,84	209 631,03	622 000	-412 368,97
	Tulot	0,00	0,00	0	0,00
	Netto	1 620 702,84	209 631,03	622 000	-412 368,97

#### Kiinteistöinvestoinnit

Piikkiö terveysaseman vesikatto

Pääterveysaseman kameravalvonta

#### Atk-ohjelmistot

Effica-rakenteistaminen

#### Muut koneet ja kalusto

Hammashoidon yksiköt

Vuodeosasto 2:n lääkehuoneen kalustus ym.

Happikeskus

Monitoimiuni

#### 4.2.4 Rahoituslaskelman toteutumisvertailu

	<b>TP 2007</b>	<b>TA 2008</b>	<b>TP 2008</b>	<b>Alitus-/Ylitys+</b>
Toiminnan rahavirta				
Vuosikate	420354,57	431 100,00	458980,48	-27 880,48
Satunnaiset erät				
Tulorahoitusten korjauseurät	420 354,57	431 100,00	458 980,48	-27 880,48
Investointien rahavirta				
Käyttöomaisuusinvestoinnit	-1 620 702,84	-622 000,00	-209 631,03	-412 368,97
Rahoitusosuudet investointimenoihin				0,00
Käyttöomaisuuden myyntituotot	-1 620 702,84	-622 000,00	-209 631,03	-412 368,97
Toiminnan ja investointien rahavirta	-1 200 348,27	-190 900,00	249 349,45	-440 249,45
Rahoituksen rahavirta				
Pitkäaikaisten lainojen lisäys	1 983 195,68	622 000,00		
Pitkäaikaisten lainojen vähennys	-519 722,36	-216 500,00	-260 193,68	
Lyhytaikaisten lainojen muutos	119 998,00	405 500,00	-43 000,00	102 306,32
Oman pääoman muutokset				
Toimeksiantojen varojen ja pääomien muutos	-31 796,01		-5 208,94	5 208,94
Vaihto-omaisuuden muutos	-2 408,55		21 908,38	-21 908,38
Saamisten muutos	-373 644,26		-46 176,54	46 176,54
Lyhytaikaisten saamisten muutos				
Korottomien velkojen muutos	141 921,94		626 633,63	-626 633,63
Rahoituksen rahavirta	1 317 544,44		293 962,85	
Rahavarojen muutos	117 196,17		543 312,30	
Rahavarojen muutos	117 196,17	214 600,00	543 312,30	-328 712,30

## 4.3 TILINPÄÄTÖSLASKELMAT

### 4.3.1 TILIKAUDEN TULOKSEN MUODOSTUMINEN

#### *TULOSLASKELMA ja sen tunnusluvut*

Sisältää vain ulkoiset tapahtumat

	TP 2008		TP 2007	
<b>Toimintatuotot</b>				
Myyntituotot	16 283 262,13		14 670 177,81	
Maksutuotot	1 487 115,62		1 422 720,89	
Tuet ja avustukset	4 374,47		55 359,99	
Muut tuotot	6 870,96	17 781 623,18	100 043,49	16 248 302,18
<b>Toimintakulut</b>				
Henkilöstökulut	-12 409 656,92		-11 192 938,57	
Palvelujen ostot	-2 433 711,65		-2 222 391,06	
Aineet, tarvikkeet ja tavarat				
Ostot tilikauden aikana	-2 018 185,43		-1 891 898,77	
Varastojen lisäys (-) tai vähennys (+)	-34 298,79		-7 776,93	
Avustukset				
Muut kulut	-189 871,21	-17 085 724,00	-300 954,13	-15 615 959,46
<b>Toimintakate</b>		<b>695 899,18</b>		<b>632 342,72</b>
<b>Rahoitustuotot ja -kulut</b>				
Korkotuotot	24 705,11		13 432,23	
Muut rahoitustuotot	1 213,10		943,66	
Korkokulut	-132 545,90		-105 802,89	
Muut rahoituskulut	-130 291,01	-236 918,70	-120 561,15	-211 988,15
<b>Vuosikate</b>		<b>458 980,48</b>		<b>420 354,57</b>
Poistot käyttöomaisuudesta ja muista pitkävaikutteisista menoista		-458 980,48		-420 354,57
Satunnaiset tuotot ja kulut				
Satunnaiset tuotot				
Satunnaiset kulut				
<b>Tilikauden tulos</b>		<b>0,00</b>		<b>0,00</b>
Poistoeron lisäys (-) tai vähennys (+)				
Varausten lisäys (-) tai vähennys (+)				
Rahastojen lisäys (-) tai vähennys (+)				
<b>Tilikauden ylijäämä/alijäämä</b>		<b>0,00</b>		<b>0,00</b>

#### **Tuloslaskelman tunnusluvut**

Toimintatuotot / toimintamenot %	104,07	104,05
Vuosikate - %	2,58	2,59
Vuosikate €/asukas	15,34	14,27
Asukasmäärä	29928	29462

*RAHOITUSLASKELMA ja sen tunnusluvut*

	TP 2008		TP 2007	
TOIMINNAN RAHAVIRTA				
Tulorahoitus				
Vuosikate	458 980,48		420 354,57	
Satunnaiset erät				
Tulorahoituksen korjaukset		<b>458 980,48</b>		<b>420 354,57</b>
INVESTOINTIEN RAHAVIRTA				
Käyttöomaisuusinvestoinnit	-209 631,03		-1 620 702,84	
Rahoitusosuudet investointimenoihin				
Käyttöomaisuuden myyntituotot		<b>-209 631,03</b>		<b>-1 620 702,84</b>
TOIMINNAN JA INVEST. RAHAVIRTA		<b>249 349,45</b>		<b>-1 200 348,27</b>
RAHOITUKSEN RAHAVIRTA				
Lainakannan muutokset				
Pitkäaikaisten lainojen lisäys	0,00		1 983 195,68	
Pitkäaikaisten lainojen vähennys	-260 193,68		-519 722,36	
Lyhytaikaisten lainojen muutos	-43 000,00	<b>-303 193,68</b>	119 998,00	<b>1 583 471,32</b>
Oman pääoman muutokset		0,00		0,00
Muut maksuvalmiuden muutokset				
Toimeksiantojen varojen ja pääomien muutokset	-5 208,94	-308 402,62	-31 796,01	1 551 675,31
Vaihto-omaisuuden muutos	21 908,38	-286 494,24	-2 408,55	1 549 266,76
Saamisten muutos	-46 176,54	-332 670,78	-373 644,26	1 175 622,50
Lyhytaikaisten saamisten muutos				
Korottomien pitkä- ja lyhytaikaisten velkojen muutos	626 633,63		141 921,94	
Rahoituksen kassavirta		<b>293 962,85</b>		<b>1 317 544,44</b>
Rahavarojen muutos		<b>543 312,30</b>		<b>117 196,17</b>
KASSAVAROJEN MUUTOS				

## Rahoituslaskelman tunnusluvut

Investointien tulorahoitus %	218,95	25,94
Pääomamenojen tulorahoitus %	97,69	19,64
Lainakanta 31.12.2008	2 627	2 931
Lainanhoitokate	1,51	0,84
Maksuvalmius		
Kassavarat 31.12.2008 t €	1 602	1 059
Kassan riittävyys	32	22

### 4.3.3 TASE TARKASTELU

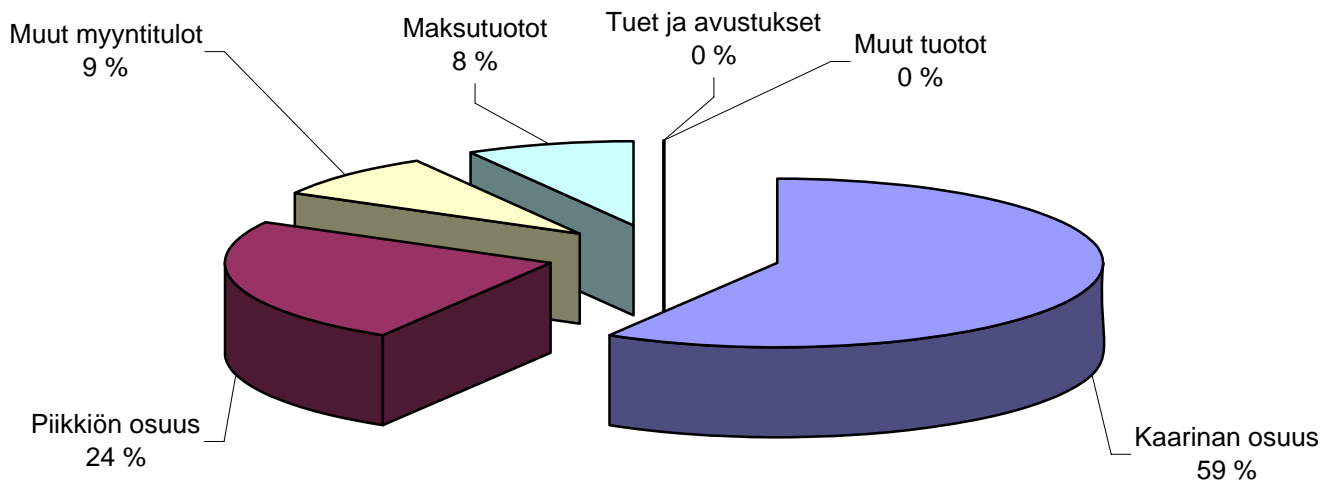
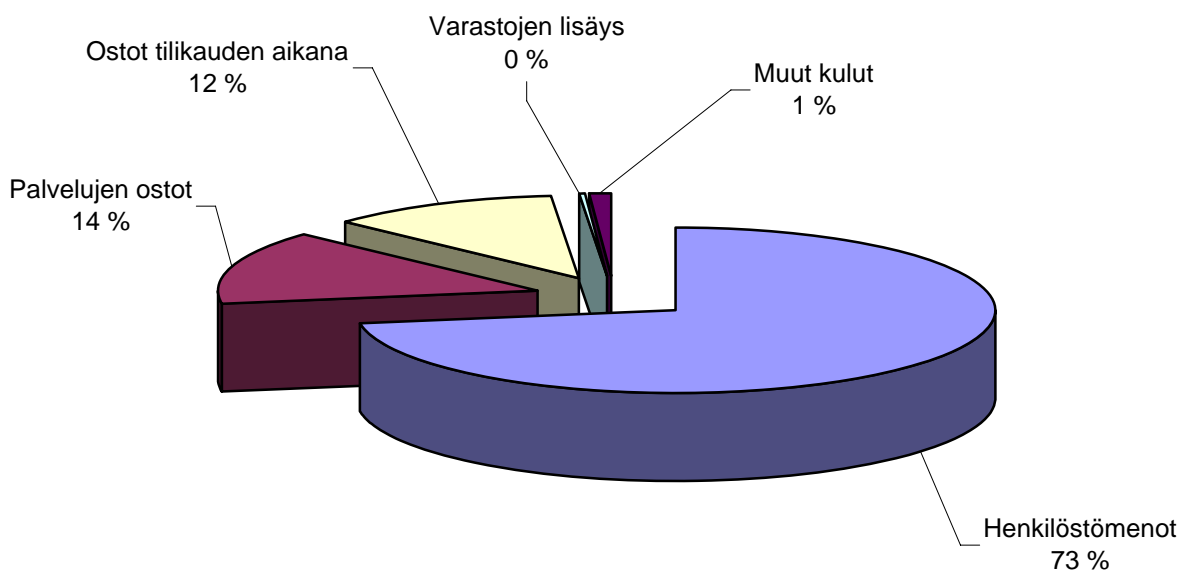
#### TASE ja sen tunnusluvut (1000 €)

	2008	2007		2008	2007
<b>VASTAAVAA</b>			<b>VASTATTAVAA</b>		
<b>PYSYVÄT VASTAAVAT</b>	<b>5 601</b>	<b>5 850</b>	<b>OMA PÄÄOMA</b>	<b>2 696</b>	<b>2 696</b>
<b>Aineettomat hyödykkeet</b>	<b>47</b>	<b>39</b>	Peruspääoma	2 696	2 696
Aineettomat oikeudet	47	39	Muu oma pääoma		
Muut pitkävaikutteiset menot			Edellisten tilikausien yli-/alijäämä		
Ennakkomaksut			Tilikauden yli-/alijäämä		
<b>Aineelliset hyödykkeet</b>	<b>5 511</b>	<b>5 768</b>	<b>POISTOERO JA VAPAAEHTOISET VARAUKSET</b>		
Maa- ja vesialueet			Kertynyt poistoero		
Rakennukset	4 844	5 102	Vapaaehtoiset varaukset		
Kiinteät rakenteet ja laitteet	40		Investointivaraukset		
Koneet ja kalusto	627	666	Pakolliset varaukset		
Muut aineelliset hyödykkeet					
Ennakkomaksut ja keskener. hank.					
<b>Sijoitukset</b>	<b>43</b>	<b>43</b>	<b>TOIMEKSIANTOJEN PÄÄOMAT</b>	<b>10</b>	<b>15</b>
Osakkeet ja osuudet	43	43	Valtion toimeksiannot	10	15
Joukkovelkakirjalainasaamiset			Muut toimeksiantojen pääomat		
Lainasaamiset					
Muut sijoitukset			<b>VIERAS PÄÄOMA</b>	<b>5 696</b>	<b>5 372</b>
			<b>Pitkäaikainen</b>	<b>2 367</b>	<b>2 627</b>
			Joukkovelkakirjalainat		
			Lainat rah. ja vak. laitoksilta	841	981
			Lainat julkisyhteisöiltä	1 527	1 647
			Lainat muilta luotonantajilta		
			Saadut ennakot		
			Ostovelat		
			Muut pitkäaikaiset velat		
			<b>Lyhytaikainen</b>	<b>3 329</b>	<b>2 745</b>
			Joukkovelkakirjalainat		
			Lainat rah. ja vak. laitoksilta	140	183
			Lainat julkisyhteisöiltä	120	120
			Lainat muilta luotonantajilta		
			Saadut ennakot		
			Ostovelat	924	535
			Muut lyhytaikaiset velat	512	507
			Siirtovelat	1 632	1 399
<b>TOIMEKSIANTOJEN VARAT</b>			<b>VASTATTAVAA YHTEENSÄ</b>	<b>8 402</b>	<b>8 084</b>
Valtion toimeksiannot					
Muut toimeksiantojen varat					
<b>VAIHTUVAT VASTAAVAT</b>	<b>2 801</b>	<b>2 234</b>			
<b>Vaihto-omaisuus</b>	<b>189</b>	<b>211</b>	Omavaraisuus %	32,09	33,35
Aineet ja tarvikkeet	189	211	Suhteellinen v %	31,69	35,28
Keskeneräiset tuotteet			Rahoitusvarall €as	-103,04	-113,70
Valmiit tuotteet			Lainat €asukas	87,79	97,03
Muu vaihto-omaisuus					
Ennakkomaksut					
<b>Saamiset</b>	<b>1 010</b>	<b>963</b>			
Myyntisaamiset	412	482			
Sijoitukset rahamarkk.instr.					
Joukkovelkakirjalainasaamiset					
Lainasaamiset					
Muut saamiset	147	101			
Siirtosaamiset	450	381			
<b>Rahoitusarvopaperit</b>					
Osakkeet ja osuudet					
Muut arvopaperit					
<b>Rahat ja pankkisaamiset</b>	<b>1 602</b>	<b>1 059</b>			
<b>VASTAAVAA YHTEENSÄ</b>	<b>8 402</b>	<b>8 084</b>			

## 5. LIITETIEDOT

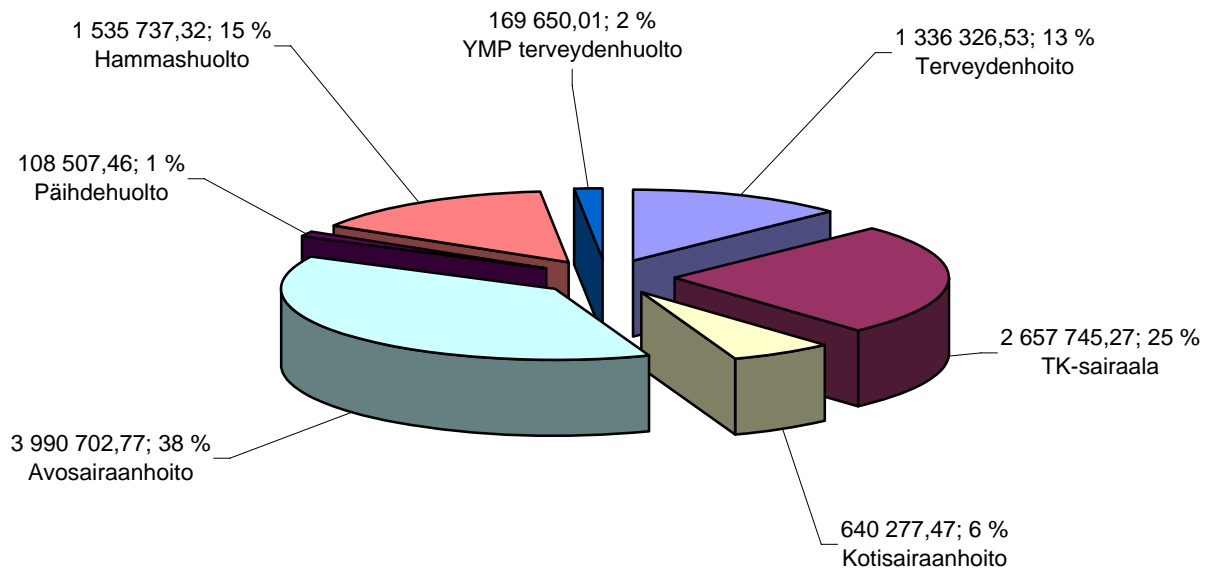
KAARINAN-PIIKKIÖN TERVEYSKESKUSKUNTAYHTYMÄ TP 2008  
JÄSENKUNTALASKUTUKSEN SUORITTEET

	Suorite	kpl	Vyörytetyt kokonaiskustannukset	EUR Kaarina	EUR Piikkiö	Suorite EUR / kpl
Terveystenhoito	Käynnit	25 628	1 773 770,01			
	Kaarina	18 838				70,94
	Piikkiö	6 790			469 950,77	69,21
TK-sairaala	Hpv	26 861	4 239 796,63			157,84
	Kaarina	16 838		2 657 745,27		
	Piikkiö	10 023			1 582 051,36	
Kotisairaanhoido	Käynnit	17 110	947 185,50			55,36
	Kaarina	11 566		640 277,47		
	Piikkiö	5 544			306 908,03	
Avosairaanhoido	Käynnit	79 884	5 280 576,30			
	Kaarina	59 530		3 990 702,77		67,04
	Piikkiö	20 354			1 345 461,55	66,10
Päihdehuolto	Käynnit	2 250	140 392,05			62,40
	Kaarina	1 739		108 507,46		
	Piikkiö	511			31 884,59	
Hammashuolto	Käynnit	33 153	2 061 975,51			62,20
	Kaarina	24 692		1 535 737,32		
	Piikkiö	8 461			526 238,19	
Ympäristöterveydenhuolto	Asukaslu	29 928	225 396,68			7,53
	Kaarina	22 526		169 650,01		
	Piikkiö	7 402			55 746,67	
			14 757 187,99	10 438 946,82	4 318 241,17	14 757 187,99
Ennako				-10 133 636,64	-4 173 345,91	-14 306 982,55
Lisälaskutus				305 310,18	144 895,26	450 205,44

**TOIMINTATUOTTOJEN JAKAUMA TP 2008****TOIMINTAKULUJEN JAKAUMA TP 2008**

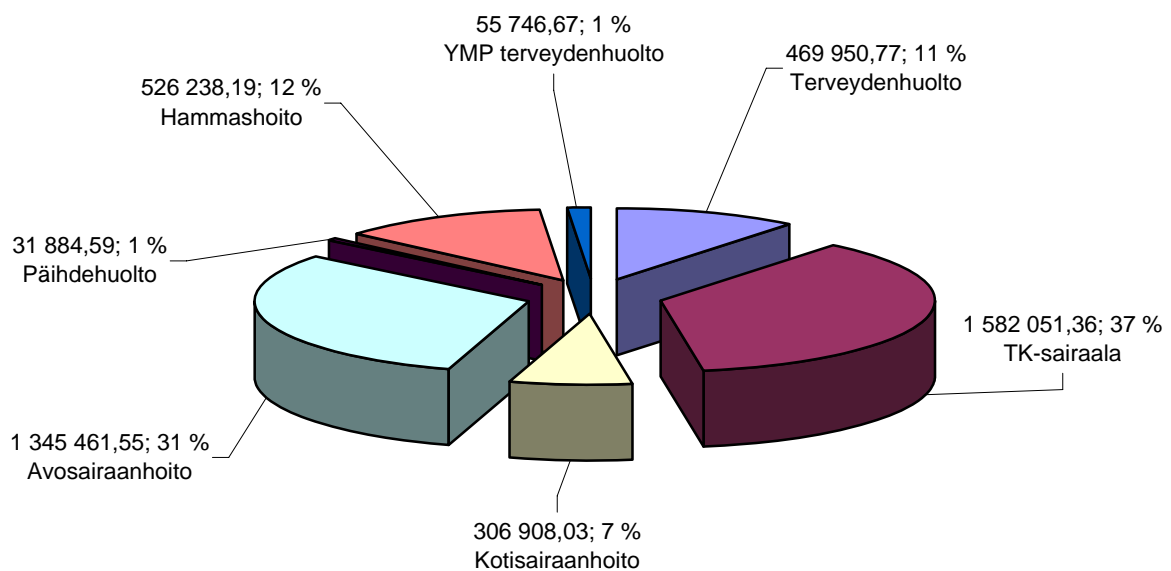
### MAKSUOSUUDET KAARINA 2008

10 438 946,82



### MAKSUOSUUDET PIIKKIÖ 2008

4 318 241,17



## Tilinpäätöksen laatimista koskevat liitetiedot

### Pysyvien vastaavien arvostus

Pysyvät vastaavat on merkitty taseeseen hankintamenoon vähennettynä suunnitelman mukaisilla poistoilla. Suunnitelman mukaiset poistot on laskettu ennalta laaditun poistosuunnitelman mukaisesti. Poistosuunnitelma mukaiset suunnitelmapoistojen laskenta-perusteet on esitetty tuloslaskelman liitetiedoissa kohdassa suunnitelman mukaisten poistojen perusteet.

### Vaihto-omaisuuden arvostus

Vaihto-omaisuus on merkitty taseeseen hankintamenojen keskihinnan mukaisesti .

### Rahoitus-omaisuuden arvostus

Saamiset on merkitty taseeseen nimellisarvoon tai sitä alempaan todennäköiseen arvoon.

### Selvitys suunnitelman mukaisten poistojen perusteista

Poistosuunnitelma (Yhtymävaltuusto liite 5/15.10.1996; tekstimuutokset uusien ohjeiden mukaan)

Pysyviin vastaaviin aktivoidaan kaikki omaisuuslajiryhmittelyn mukaiset investoinnit, ensikertainen kalustaminen, samoin kuin peruskorjauksen yhteydessä suoritettu kalustaminen sekä yksittäiset hankinnat, joiden hankintameno ylittää 5 046 euroa (30 000 mk)

	Poistomenetelmä	Poistoaika
Aineettomat hyödykkeet		
Aineettomat oikeudet	tasapoisto	5 v
Muut pitkävaikutteiset menot		
ATK-ohjelmat	„	3 v
Muut	„	3 v
Aineelliset hyödykkeet		
Rakennukset		
Hallinto- ja laitosrakennukset	„	30 v
Kiinteät rakenteet ja laitteet		
Puhelinverkko	„	10 v
ATK-verkko	„	10 v
Muut kiinteät koneet, laitteet ja rakenteet	„	10 v
Koneet ja kalusto		
Muut kuljetusvälineet	„	5 v
Sairaala-, terveydenhuolto-ym.laitteet	„	5 v
ATK-laitteet	„	3 v
Muutt laitteet ja kalusteet	„	3 v
Sijoitukset		
Osakkeet ja osuudet		
Osakkeet	ei poisteta	
Osuudet	ei poisteta	

## TULOSLASKELMAN LIITETIEDOT 31.12.2008

## Toimintatuotot

Myyntituotot		16 283 262,13
- Kaarinan osuus	10 438 946,82	
- Piikkiön osuus	4 318 241,17	
- Muut myyntitulot	1 526 074,14	
Maksutuotot		1 487 115,62
Tuet ja avustukset		4 374,47
Muut toimintatuotot		6 870,96
Yhteensä		17 781 623,18

## Henkilöstömenot

Palkat ja palkkiot		9 573 953,16
Eläkekulut		2 167 436,76
Muut henkilösivukulut		668 267,00
Yhteensä		12 409 656,92

## Palvelujen ostot

Asiakaspalvelut		354 352,38
Sosiaali- ja terveystuotot		497 845,49
Muut palvelut		1 581 513,78
Yhteensä		2 433 711,65

## Ostot tilikauden aikana

Lääkkeet ja hoitotarvikkeet		
- Lääkkeet	361 275,35	1 154 124,11
- Hoitotarvikkeet	792 848,76	
Muut palvelut		864 061,32
Yhteensä		2 018 185,43

## Muut kustannukset

227 897,00

## Rahoitustuotot ja -kulut

Korkotuotot		-24 705,11
Muut rahoitustuotot		-1 213,10
Korkokulut		132 545,90
Muut rahoituskulut		130 291,01
Yhteensä		236 918,70

## Poistot ja arvonalentumiset

Suunn.mukaiset poistot		458 980,48
------------------------	--	------------

## TASEEN LIITETIEDOT

## PYSYVÄT VASTAAVAT

SUUNNITELMAN MUKAISET POISTOT/TILINUMEROT, LASKENTAPÄIVÄMÄÄRÄ 31.12.2008					
	1.1.2008 Tilikauden poisto		Myynti	Lisäys	Pysyvät vastaavat
	2008		2008	2008	31.12.2008
Aineettomat hyödykkeet					
1005 Tietokoneohjelmistot	39 457,92	19 732,60	0,00	27 188,30	46 913,62
Aineelliset hyödykkeet	39 457,92	19 732,60	0,00	27 188,30	46 913,62
1121 Piikkiön terveysasema	560 320,09	45 880,92	0,00	31 174,94	545 614,11
1122 Kaarinan pta	2 116 570,02	161 590,11	0,00	0,00	1 954 979,91
1123 Littoisten terveysasema	777 135,99	26 097,84	0,00	0,00	751 038,15
1124 PTA osasto I perusparannu	1 565 697,44	52 189,92	0,00	0,00	1 513 507,52
1125 Littoisten/hammash.korj.	22 149,53	919,44	0,00	0,00	21 230,09
1126 PTA korjaukset	2 908,18	107,37	0,00	0,00	2 800,81
1127 PTA Päivystysremontti	57 109,48	2 115,17	0,00	0,00	54 994,31
1150 Muut kiinteät rak. ja laitteet	5 101 890,73	288 900,77	0,00	31 174,94	4 844 164,90
	0,00	0,00	0,00	40 152,76	40 152,76
	0,00	0,00	0,00	40 152,76	40 152,76
1170 Koneet ja kalusto	659 317,92	143 649,33	0,00	111 115,03	626 783,62
1171 ATK-Projekti	6 697,78	6 697,78	0,00	0,00	0,00
	666 015,70	150 347,11	0,00	111 115,03	626 783,62
	5 807 364,35	458 980,48	0,00	209 631,03	5 558 014,90
Sijoitukset					0,00
1208 Muut osakkeet ja os.	42 854,29	0,00		0,00	42 854,29
Kaikki yhteensä	42 854,29	0,00		0,00	42 854,29
<b>Yhteensä</b>	<b>5 850 218,64</b>	<b>458 980,48</b>		<b>209 631,03</b>	<b>5 600 869,19</b>

## VAIHTUVAT VASTAAVAT

	1.1.2008	Muutos 1.1-31.12.2008		31.12.2008
Saamiset				
Myyntisaamiset	482 084,46	-51 254,28		430830,18
Muut saamiset	100 733,54	44 513,84		145247,38
Siirtosaamiset	380 513,31	52 916,98		433430,29
Matalapalkkatuki			228,62	
Kaarinan jkmosuus			293 409,23	
Piikkiön jkmosuus			139 792,44	
Saamiset yhteensä	963 331,31	46 176,54		1 009 507,85
Rahat ja pankkisaamiset				
Käteiskassat				262,37
Pankkitilit				1 602 208,46
Rahat ja pankkisaamiset yht.				1 602 470,83

## OMA PÄÄOMA 31.12.2008

Peruspääoma				
KAARINA	1791690,37			
PIIKKIÖ	904318,36			
	2696008,73			
TOIMEKSIANTOJEN PÄÄOMAT		31.12.2008		
Valtion toimeksiannot		10 243,81		

## VIERAS PÄÄOMA

TA-LAINAT 31.12.2008					
	Pitkäaikaiset	Lyhytaikaiset	Lainap.		
	31.12.2008	31.12.2008	31.12.2008		
Nordea	840 555,03	140 195,68	980 750,71	Pitkäaikaiset vastuut, 1-5v	528 978,40
				Pitkäaikaiset vastuut, yli 5 v	451 772,31
Kuntarahoitus	1 526 671,00	119 998,00	1 646 669,00	Pitkäaikaiset vastuut, 1-5v	599 990,00
				Pitkäaikaiset vastuut, yli 5 v	1 046 679,00
	2 367 226,03	260 193,68	2 627 419,71		2 627 419,71

Ostovelat		924 055,33		
Muut velat		512 312,62		
Siirtovelat		1 632 082,74		
-lomapalkkajaksotus 1.1.2008	1 357 013,22			
-muutos 1.1-31.12.200	234 555,09			
31.12.2008	1 591 568,31			
-muut siirtovelat	40 514,43			
	1 632 082,74			

Leasingvastuut 31.12.2008	45 245,07	Vastuut 1-5v
OS.1 perusparannus		
Takuuajan vakuudet	27 298,80	

# LUETTELO KÄYTETYISTÄ KIRJANPIDON KIRJOISTA

**Päiväkirja**

**Pääkirja**

**Tilinpäätös- ja Toimintakertomus**

**Muut tilinpäätösasiakirjat**

**Tositelajit**

**1 Pankkitositteet**

**3 Palkat**

**20 Ostoreskontra suoritukset**

**21 Ostolaskut**

**40 Myyntireskontrasuoritukset**

**41 Yleislaskut**

**42 Efficca laskut**

**90 Muistiotositteet**

**91 KP laskennalliset tositteet**

**92 KP automaattikirjaukset**

**93 SL laskennalliset tositteet**

**94 SL automaattikirjaukset**

**95 SL vyörytykset**

**96 KP tuloksen kirjaus**

**97 KP tuloksen kirjaus lask.**

**98 SL tuloksen kirjaus**

**99 SI tuloksen kirjaus lask.**

**Tilikartta**

**Menetelmäkuvaus**

**Tasekirjan sisältö**

**Toimintakertomus**

**Tuloslaskelma**

**Rahoituslaskelma**

**Tase**

**Liitetiedot**

**Luettelo käytetyistä kirjanpidon kirjoista**

**Vastuut**

**Tilinpäätöksen allekirjoitus**

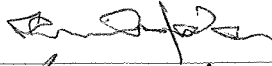
**Tilinpäätösmerkinnät**

## Kaarinan-Piikkiön terveystakeskuskuntayhtymä

## TILINPÄÄTÖKSEN ALLEKIRJOITUKSET

Kaarina 30.3.2009,

U. Käz.



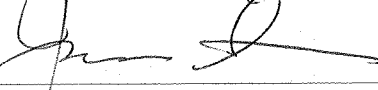
Kari Nikko

Majja Ruuska

U. Su.

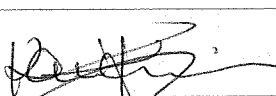


Anneli Mäkelä



Hanne Järvelä

Aina Lehtinen



## TILINTARKASTAJAN MERKINTÄ

Edellä oleva tilinpäätös on laadittu hyvän kirjanpitoalan mukaan. Suoritetusta tilintarkastuksesta on tänään annettu kertomus.

Kaarina 21.4.2009

Oy Audiator Ab  
JHTT-yhteisö

Sari Isaksson

JHTT, KHT